

## **Д О К У М Е Н Т А Ц И Я**

**содержащая результаты исследований, в соответствии с которыми определяется наличие или отсутствие объектов культурного наследия, включенных в реестр, выявленных объектов культурного наследия либо объектов, обладающих признаками объекта культурного наследия, на земельных участках, подлежащих воздействию земляных, строительных, мелиоративных, хозяйственных работ и иных работ по проекту строительства объекта:**

**«Обустройство Туйметкинского поднятия Лангуевского месторождения сверхвязкой нефти». «Обустройство Нижне-Кармального поднятия Черемшанского месторождения сверхвязкой нефти». «Обустройство Нижне-Кармального поднятия Черемшанского месторождения сверхвязкой нефти. Котельная «Нижне-Кармальная-1». «Обустройство Нижне-Кармального поднятия Черемшанского месторождения сверхвязкой нефти. Котельная «Нижне-Кармальная-2». «Обустройство Нижне-Кармального поднятия Черемшанского месторождения сверхвязкой нефти. Котельная «Нижне-Кармальная-3» в Черемшанском районе Республики Татарстан в 2016 году**

Общество с ограниченной ответственностью  
«Центр прикладных археологических исследований»

ДОКУМЕНТАЦИЯ

содержащая результаты исследований, в соответствии с которыми определяется наличие или отсутствие объектов культурного наследия, включенных в реестр, выявленных объектов культурного наследия либо объектов, обладающих признаками объекта культурного наследия, на земельных участках, подлежащих воздействию земляных, строительных, мелиоративных, хозяйственных работ и иных работ по проекту строительства объекта: «Обустройство Туйметкинского поднятия Лангуевского месторождения сверхвязкой нефти». «Обустройство Нижне-Кармального поднятия Черемшанского месторождения сверхвязкой нефти». «Обустройство Нижне-Кармального поднятия Черемшанского месторождения сверхвязкой нефти. Котельная «Нижне-Кармальная-1». «Обустройство Нижне-Кармального поднятия Черемшанского месторождения сверхвязкой нефти. Котельная «Нижне-Кармальная-2». «Обустройство Нижне-Кармального поднятия Черемшанского месторождения сверхвязкой нефти. Котельная «Нижне-Кармальная-3» в Черемшанском районе Республики Татарстан в 2016 году

*Директор ООО «Центр прикладных  
археологических исследований*

\_\_\_\_\_ к.и.н. К. Э. Истомин  
м.п.

## ***Содержание.***

Содержание.....	3
Введение.....	3
§ 1. Общие сведения о проектируемом объекте. ....	4
§ 2. Сведения о проведенных археологических исследованиях. ....	6
§ 3. Выявленные археологические объекты в районе работ.....	10
§ 4. Обследование земельных участков. ....	11
§ 5. Описание археологических раскритий.....	17
Заключение. ....	45

## ***Введение.***

Археологическому обследованию подверглись земельные участки строительного объекта: «Обустройство Туйметкинского поднятия Лангуевского месторождения сверхвязкой нефти». «Обустройство Нижне-Кармальского поднятия Черемшанского месторождения сверхвязкой нефти». «Обустройство Нижне-Кармальского поднятия Черемшанского месторождения сверхвязкой нефти. Котельная «Нижне-Кармальская-1». «Обустройство Нижне-Кармальского поднятия Черемшанского месторождения сверхвязкой нефти. Котельная «Нижне-Кармальская-2». «Обустройство Нижне-Кармальского поднятия Черемшанского месторождения сверхвязкой нефти. Котельная «Нижне-Кармальская-3». Обследованные участки расположены в Черемшанском муниципальном районе Республики Татарстан (Рис. 1; Рис. 2; Рис. 3).

Работы по археологическому обследованию земельных участков производились разведочным отрядом под руководством М.В.Стародубцева в конце августа-начале сентября 2016 года, на основании Открытого листа №1632 выданного на право проведения археологических полевых работ на земельных участках указанного строительного объекта. Копия Открытого листа прилагается (Рис. 98). Проектируемый строительный объект: «Обустройство Туйметкинского поднятия Лангуевского месторождения сверхвязкой нефти». «Обустройство Нижне-Кармальского поднятия Черемшанского месторождения сверх-

вязкой нефти». «Обустройство Нижне-Кармальского поднятия Черемшанского месторождения сверхвязкой нефти. Котельная «Нижне-Кармальская-1». «Обустройство Нижне-Кармальского поднятия Черемшанского месторождения сверхвязкой нефти. Котельная «Нижне-Кармальская-2». «Обустройство Нижне-Кармальского поднятия Черемшанского месторождения сверхвязкой нефти. Котельная «Нижне-Кармальская-3» и район проведения археологических исследований расположены в Черемшанском муниципальном районе Республики Татарстан.

Целью проводимых работ было выявление и привязка к территории проектируемого строительства (в случае их обнаружения), вновь выявленных археологических объектов. Задачами проводимых работ были: 1. Визуальный натурный осмотр земельных участков проектируемых работ – в пешем порядке, в соответствии с методикой проведения археологической разведки, с осмотром естественных разрушений: пашня, обнажения, ямы и т.п. и фиксацией площади распространения подъемного материала, в случае его обнаружения. 2. Шурфовка, в соответствии с методикой археологических работ, наиболее перспективных для выявления объектов культурного наследия участков дневной поверхности обследуемых территорий. 3. В случае обнаружения объектов археологического наследия: 3.1. Определение размеров и степени воздействия планируемых хозяйственных работ на сохранность вновь выявленных объектов культурного наследия в зоне проектируемого строительства; 3.2. Определение характера, состава и объёма специальных охранно-спасательных археологических работ на вновь выявленных объектах культурного наследия в зоне проектируемого строительства.

### ***§ 1. Общие сведения о проектируемом объекте.***

Строительный объект: «Обустройство Туйметкинского поднятия Лангуевского месторождения сверхвязкой нефти». «Обустройство Нижне-Кармальского поднятия Черемшанского месторождения сверхвязкой нефти». «Обустройство Нижне-Кармальского поднятия Черемшанского месторождения



сверхвязкой нефти. Котельная «Нижне-Кармальская-1». «Обустройство Нижне-Кармальского поднятия Черемшанского месторождения сверхвязкой нефти. Котельная «Нижне-Кармальская-2». «Обустройство Нижне-Кармальского поднятия Черемшанского месторождения сверхвязкой нефти. Котельная «Нижне-Кармальская-3» включает в себя следующие проектируемые объекты инфраструктуры, (Рис. 2; Рис. 3):

Таблица 1. Состав проектируемых объектов инфраструктуры.

№ п/п	Наименование
1	УПВСН Кармалка
2	УППДВ Кармалка
3	Котельная Нижне-Кармальская-1
4	Котельная Нижне-Кармальская-2
5	Котельная Нижне-Кармальская-3
6	МФНУ Туйметкинская
7	Котельная Туйметкинская
8	Кусты скважин
9	Линии электропередач
10	Нефтепроводы
11	Паропроводы
12	Водоводы
13	ВОЛС
14	Дороги

Земельные участки, на которых проектируются строительные работы по объекту: «Обустройство Туйметкинского поднятия Лангуевского месторождения сверхвязкой нефти». «Обустройство Нижне-Кармальского поднятия Черемшанского месторождения сверхвязкой нефти». «Обустройство Нижне-Кармальского поднятия Черемшанского месторождения сверхвязкой нефти. Котельная «Нижне-Кармальская-1». «Обустройство Нижне-Кармальского поднятия Черемшанского месторождения сверхвязкой нефти. Котельная «Нижне-Кармальская-2». «Обустройство Нижне-Кармальского поднятия Черемшанского месторождения сверхвязкой нефти. Котельная «Нижне-Кармальская-3», расположены в северо-восточной части Черемшанского муниципального района Татарстана, в левобережье долины реки Шешма. Большая часть территории проектируемого объекта находится на водораздельных поверхностях. Район расположения исследованных земельных участков занят, в основном, остепнёнными и залуженными ландшафтами, тогда как крупные лесные массивы здесь отсутствуют.

Дневные поверхности большинства из исследованных и прилегающих к ним земельных участков в настоящее время интенсивно распахиваются, либо подвержены иному антропогенному воздействию. Здесь расположено множество объектов нефтедобычи и промышленности. Трассы большинства линейных и площадки площадных проектируемых объектов инфраструктуры нефтедобычи проходят в одних и тех же коридорах, на одних и тех же земельных участках, в непосредственной близости друг от друга, поэтому территории их расположения исследовались одновременно.

## ***§ 2. Сведения о проведенных археологических исследованиях.***

Археологические разведочные исследования проводились в соответствии с принятыми методами археологической разведки и методическими указаниями Института археологии РАН. Изучение территории производилось в ходе пешего натурного обследования участков современной дневной поверхности с осмотром её естественных (обнажения, промоины, ямы и пр.) и антропогенных разрушений (пашня, траншеи, абразионные уступы водохранилищ и пр.). Осуществлялся как визуальный осмотр участка отводимого объекта, его микро-рельефа и имеющихся там обнажений, так и шурфовка (либо зачистка обнажений) на наиболее перспективных, с точки зрения обнаружения следов культурного слоя, участках дневной поверхности.

*Методика* проведения охранно-разведочного обследования земельных участков, отводимых под строительные объекты, определялась основной целью данных работ, а именно: выявлением памятников археологии в зоне проектируемых объектов нефтедобычи для последующего обеспечения охранно-спасательных мероприятий на стадии проектных и строительных работ.

*Работы* включали в себя сплошное пешее обследование территории на отводимом земельном участке. С целью фиксации культурных остатков осмотру подвергались различного рода нарушения почвенного покрова: распаханные участки, осыпи, траншеи и ямы. Территория обследуемого участка фиксировалась на фото. Особым видом работ являлась закладка рекогносцировочных

шурфов. Исходя из «Положения о порядке проведения археологических полевых работ и составления научной отчетной документации» шурфовка производилась на всех участках, перспективных для размещения памятников археологии любого типа.

Планирование и проведение указанных археологических исследований имело три основных этапа. На *первом*, подготовительном этапе осуществлялся сбор и анализ имеющихся и известных автору архивных, картографических и геолого-геоморфологических данных по планируемым регионам и местам работ. Изучалась литература и отчеты о предыдущих археологических исследованиях в планируемых регионах работ. В ходе *второго*, полевого этапа работ, осуществлялся выезд на место их проведения, проводилось натурное обследование местности, с его визуальным осмотром и определением основных геолого-геоморфологических признаков. Определялись места возможного размещения археологических объектов и осматривались встречающиеся здесь обнажения грунта естественного и антропогенного происхождения, производилась закладка археологических шурфов. На *третьем* этапе, заключительном этапе исследований производилась камеральная и лабораторная (при необходимости) обработка всех полученных полевых археологических материалов. Все данные и сведения сводились в настоящий отчет.

Дневные поверхности большинства участков были вскрыты различными обнажениями – преимущественно антропогенного характера. Площадки для закладки разведочных шурфов были выбраны нами в местах, наиболее перспективных для расположения любых памятников археологии различных исторических эпох. Преимущественно выбирались задернованные участки. Земляные работы (закладка шурфов), выполнялись с учетом требований «Положения о порядке проведения археологических полевых работ (археологических раскопок и разведок) и составления научной отчётной документации». При работе с шурфами соблюдался следующий порядок:

Местоположение шурфов отмечалось при помощи приборов систем глобального позиционирования. За базовую точку привязки обычно принимался северо-восточный угол шурфа.

Шурфы, размерами  $1 \times 1$  м, ориентированы стенками по сторонам света, зачистки обнажений, размерами  $2 \times 1$  м или  $2 \times 0.5$  м, ориентировались по направлению исследуемого обрыва.

Выемка грунта из шурфа производилась по условным горизонтам мощностью 20 см до материковой поверхности, с обязательной зачисткой последней.

После выемки грунта из каждого шурфа производилось описание его стратиграфии и фотофиксация с использованием масштабной рейки. В случае отсутствия культурного слоя и артефактов в шурфах, фотографировалась лишь одна из стенок каждого разведочного шурфа.

Шурфы прокапывались от современной дневной поверхности до материковых (дочетвертичных, либо стерильных четвертичных отложений). Их борта и подошва зачищались.

По завершении работ все шурфы в обязательном порядке рекультивировались. Делались фотографии засыпанных шурфов.

Места заложения шурфов и зачисток обнажений привязывались в глобальной системе координат (WGS84). Определение координат производилось с помощью пользовательских приборов компании Garmin: «Montana 650t» и Garmin GPSMAP 76CSx, точность определения составляла 3 – 5 м. Фотофиксация местности, шурфов и зачисток выполнялась с помощью цифрового фотоаппарата фирмы «Canon», модель «PowerShot SX 20». Местоположение шурфов и зачисток обозначалось на карте.

Проводилось описание общей географической и геоморфологической ситуации в месте расположения исследованных земельных участков. Делалось описание характеристик рельефа, топографических особенностей местности, выявленных характеристик литологических горизонтов и культурного слоя – в случае его обнаружения. Анализировались характеристики и состояние палеорельефа и с учётом данных палеоклиматологии.

Обследование земельных участков объекта: «Обустройство Туйметкинского поднятия Лангуевского месторождения сверхвязкой нефти». «Обустройство Нижне-Кармальского поднятия Черемшанского месторождения сверхвязкой нефти». «Обустройство Нижне-Кармальского поднятия Черемшанского месторождения сверхвязкой нефти. Котельная «Нижне-Кармальская-1». «Обустройство Нижне-Кармальского поднятия Черемшанского месторождения сверхвязкой нефти. Котельная «Нижне-Кармальская-2». «Обустройство Нижне-Кармальского поднятия Черемшанского месторождения сверхвязкой нефти. Котельная «Нижне-Кармальская-3», проводилось в ходе одного экспедиционного выезда в сухую солнечную погоду. В момент проведения обследования дневные поверхности всех земельных участков были доступны для поиска подъёмного материала, большинство – распаханно. В результате этого вскрытые, на различных стадиях сельхозцикла, пашни были обследованы практически по всей протяженности проектируемого объекта. В геоморфологических условиях района работ (и Татарстана в целом) это позволяет с высочайшей долей уверенности констатировать наличие или отсутствие на исследуемых земельных участках памятников археологии различных видов и эпох. Площадки для закладки разведочных шурфов были выбраны нами в местах, наиболее перспективных для расположения памятников археологии различных исторических эпох.

Следует сказать, что для территорий Татарстана характерна особая геоморфологическая ситуация, когда на большей части его территории покровные четвертичные отложения, которые могут вмещать в себя следы жизни и деятельности древнего населения, весьма маломощны и практически везде полностью перекрываются глубиной современной пахоты. С одной стороны это создаёт условия для эффективного поиска поселенческих объектов, с другой стороны – учитывая, что практически все пригодные сельскохозяйственные земли в настоящее время распахиваются – это полностью разрушает культурный слой средневековых селищ и многих первобытных поселений. Не потревоженный слой сохраняется здесь только в пределах объектов заглублённых в материк.

### § 3. Выявленные археологические объекты в районе работ.

В районе проводившихся исследований в настоящее время известны следующие археологические объекты (Таблица 2).

Таблица 2. Выявленные объекты культурного наследия в районе работ.

№ на Рис. 2	Наименование	Имеющиеся сведения	Эпоха, культура	Статус ОКН
Альметьевский район Республики Татарстан				
1	Кзылкечское (правобережное) селище III <sup>1</sup>	Кзыл Кеч, деревня, левый берег р. Шешма. Селище расположено в 1,5 км к северо-западу от деревни, на пологом мысу надпойменной террасы правого берега р. Шешма. В 1997 г. в небольшой траншее прорытой через территорию памятника, собраны фрагменты лепной керамики с шамотом (именьковской?) и красно-желтой, круговой болгарской керамики. Коллекция: ААЛ <sup>2</sup> .	Именьковская; Булгарская	Выявленный
2	Кзылкечское местонахождение <sup>3</sup>	Расположено в 1,6 км к северо-северо-западу от деревни, в 400 м к западу от Кзылкечского II селища, на пологом мысу надпойменной террасы правого берега р. Шешма. Здесь, в 1998 г. найдено несколько фрагментов круговой болгарской керамики. Коллекция: ААЛ.	Булгарская	Выявленный
3	Кзылкечское (правобережное) селище II <sup>4</sup>	Расположено в 1,2 км к северо-северо-западу от деревни на краю пологого мыса надпойменной террасы правого берега р. Шешма. В 1997 году в размытом ручьем овражке, в 120 м от восточной оконечности мыса собрано значительное количество лепной (именьковской) и круговой болгарской керамики. В южной части памятника строится летний лагерь для скота. Через территорию памятника проходит грунтовая дорога. Коллекция: ААЛ.	Именьковская; Булгарская	Выявленный
4	Кзылкечское поселение I <sup>5</sup>	Расположено в 900 м к западу от деревни, на левом берегу р. Шешма. В 1985 году на площади 150 x 50 м Р.С. Габяшевым собрана срубная и сред-	Эпоха бронзы; Ранний железный век	Выявленный

<sup>1</sup> Свод памятников археологии Республики Татарстан, т.3. Казань, 2007. с. 135, № 1069.

<sup>2</sup> ААЛ – Альметьевская археологическая лаборатория. Ныне не существует, коллекции хранятся в Альметьевской картинной галерее.

<sup>3</sup> Свод памятников археологии Республики Татарстан, т.3. Казань, 2007. с. 135, № 1065.

<sup>4</sup> Свод памятников археологии Республики Татарстан, т.3. Казань, 2007. с. 135, № 1068.

<sup>5</sup> Свод памятников археологии Республики Татарстан, т.3. Казань, 2007. с. 135, № 1066.

№ на Рис. 2	Наименование	Имеющиеся сведения	Эпоха, культура	Статус ОКН
		невековая лепная керамика. Памятник обследован в 1994 году. Коллекция: АК ИЯЛИ <sup>6</sup> .		
5	Кзылкеческое селище I <sup>7</sup>	Расположено в 700 м к западу от деревни, на левом берегу р. Шешма. В 1985 году на западном краю мыса распаханной надлуговой террасы, на площади 30 х 10 м собрана болгарская гончарная керамика. Обследовано в 1994 году. Коллекция: АК ИЯЛИ.	Булгарская	Выявленный

Выявленный памятник археологии: *Кзылкеческое (правобережное) селище III*, расположен на расстоянии 1000 – 1200 м к востоку от ближайшего к нему земельного участка проектируемого объекта и не попадает в зону проведения строительных работ. Таким образом, при картографировании памятников археологии и проведении археологического обследования земельных участков установлено, что территории выявленных объектов культурного наследия и их возможные охранные зоны не затрагиваются проектируемыми работами.

Обследование территории и установление границ археологических памятников, находящихся за пределами исследуемых земельных участков данного строительного объекта, не входило в задачи нашего исследования. В границах исследованных земельных участков объекты культурного наследия, включенные в реестр, выявленные объекты культурного наследия, либо объекты, обладающие признаками объекта культурного наследия, не зафиксированы.

#### **§ 4. Обследование земельных участков.**

Земельные участки проектируемой инфраструктуры нефтедобычи объекта: «Обустройство Туйметкинского поднятия Лангуевского месторождения сверхвязкой нефти». «Обустройство Нижне-Кармального поднятия Черемшанского месторождения сверхвязкой нефти». «Обустройство Нижне-

<sup>6</sup> Археологические коллекции Института языка, литературы истории КФ АН СССР. Ныне - Музей археологии Института археологии имени А.Х.Халикова Академии наук РТ.

<sup>7</sup> Свод памятников археологии Республики Татарстан, т.3. Казань, 2007. с. 135, № 1067.

Кармальского поднятия Черемшанского месторождения сверхвязкой нефти. Котельная «Нижне-Кармальская-1». «Обустройство Нижне-Кармальского поднятия Черемшанского месторождения сверхвязкой нефти. Котельная «Нижне-Кармальская-2». «Обустройство Нижне-Кармальского поднятия Черемшанского месторождения сверхвязкой нефти. Котельная «Нижне-Кармальская-3» в основном расположены на водораздельных поверхностях левобережья реки Шешма и коренной террасе её правого берега (Рис. 2; Рис. 3; Рис. 4; Рис. 5). Дневная поверхность в районе исследования сформирована отложениями Казанского и Татарского ярусов Пермской системы и примыкающими к ним неогеновыми отложениями акчагыльского яруса, заполнившим древнюю (доакчагыльскую) долину реки Шешмы<sup>8</sup>. Низкие и высокие поймы затопляемые поймы здесь сложены молодыми речными отложениями – современным аллювием (низкая пойма) и болотными отложениями – оторфованными суглинками в высокой пойме. Современная долина реки Шешмы в районе исследования – молодая, постакчагыльская, хорошо выражены только её высокие коренные террасы и современные низкие и высокие затопляемые поймы.

Дневная поверхность левого борта долины реки Шешма сформирована неогеновыми отложениями акчагыльской свиты. Покровные четвертичные отложения представлены здесь достаточно развитым слоем современной почвы – супесчаной, сформировавшейся в верхней части отложений левого коренного берега Шешмы. На водоразделах покровные четвертичные отложения представлены в основном слоем современной почвы, которая во многих местах обнажает подстилающие материковые отложения. Одна из трасс проектируемой инфраструктуры пересекает долину реки Большая Каменка, левого притока реки Шешмы, в её нижнем течении. Кроме того, другими трассами пересекается несколько верховий временных водотоков и суходолов.

В момент проведения археологического обследования дневные поверхности исследованного участка были частично разрушены хозяйственной деятельностью – пашнями, грунтовыми дорогами, траншеями и иными обнажениями,

---

<sup>8</sup> Геологическая карта Татарстана, М 1:1700000



везде были доступны для поиска подъёмного материала. Во многих местах, на вскрытых пашней поверхностях, были видны выбросы материкового суглинка<sup>9</sup>. В целом, дневная поверхность в районе проведения работ сильно преобразована антропогенным воздействием.

Разведочная шурфовка была проведена по всей протяженности проектируемых трасс инфраструктуры нефтедобычи объекта: «Обустройство Туйметкинского поднятия Лангуевского месторождения сверхвязкой нефти». «Обустройство Нижне-Кармальского поднятия Черемшанского месторождения сверхвязкой нефти». «Обустройство Нижне-Кармальского поднятия Черемшанского месторождения сверхвязкой нефти. Котельная «Нижне-Кармальская-1». «Обустройство Нижне-Кармальского поднятия Черемшанского месторождения сверхвязкой нефти. Котельная «Нижне-Кармальская-2». «Обустройство Нижне-Кармальского поднятия Черемшанского месторождения сверхвязкой нефти. Котельная «Нижне-Кармальская-3». Шурфы были заложены в местах, перспективных для поиска объектов культурного наследия. Всего в районе проектирования объекта: «Обустройство Туйметкинского поднятия Лангуевского месторождения сверхвязкой нефти». «Обустройство Нижне-Кармальского поднятия Черемшанского месторождения сверхвязкой нефти». «Обустройство Нижне-Кармальского поднятия Черемшанского месторождения сверхвязкой нефти. Котельная «Нижне-Кармальская-1». «Обустройство Нижне-Кармальского поднятия Черемшанского месторождения сверхвязкой нефти. Котельная «Нижне-Кармальская-2». «Обустройство Нижне-Кармальского поднятия Черемшанского месторождения сверхвязкой нефти. Котельная «Нижне-Кармальская-3» было сделано 84 (*Восемьдесят четыре*) разведочных шурфов и шурфов-зачисток обнажений (Рис. 3; Рис. 4; Рис. 5) площадью по 1 кв. м с номерами: 15-102; 37/бис, 38/бис и проведено обследование всех вскрытых здесь пашен и иных обнажений дневной поверхности.

---

<sup>9</sup> Глубина разрушения дневной поверхности (35-40 см) в этих геоморфологических условиях полностью покрывает возможную мощность культурного слоя в четвертичных суглинках.

Кроме того, к анализу историко-культурной ситуации на земельных участках проектируемого объекта привлекаются материалы разведочных работ, которые были проведены здесь ранее: К.Э.Истоминим в 2015 году в районе обустройства Ашальчинского месторождения сверхвязкой нефти<sup>10</sup>, М.С.Чаплыгиным в июне 2016 года<sup>11</sup> и М.В.Сивицким<sup>12</sup>. Границы районов ранее проведённых археологических работ отмечены на обзорных схемах под следующими условными обозначениями: 1 – работы К.Э.Истомина; 2 – работы М.С.Чаплыгина; 3 – работы М.В.Сивицкого (Рис. 6; Рис. 7).

Таким образом, для исследования и анализа историко-культурного потенциала изучаемых земельных участков объекта: «Обустройство Туйметкинского поднятия Лангуевского месторождения сверхвязкой нефти». «Обустройство Нижне-Кармального поднятия Черемшанского месторождения сверхвязкой нефти». «Обустройство Нижне-Кармального поднятия Черемшанского месторождения сверхвязкой нефти. Котельная «Нижне-Кармальная-1». «Обустройство Нижне-Кармального поднятия Черемшанского месторождения сверхвязкой нефти. Котельная «Нижне-Кармальная-2». «Обустройство Нижне-Кармального поднятия Черемшанского месторождения сверхвязкой нефти. Котельная «Нижне-Кармальная-3» были использованы материалы, как полученные из разведочных шурфов и наблюдений на различных обнажениях дневной поверхности, так и полученные ранее другими исследователями.

Географические координаты археологических раскритий зафиксированы и приведены ниже (Таблица 3).

Таблица 3. Сводная таблица географических координат археологических раскритий.

№ п/п	Описание	Северная широта (° ' ")	Восточная долгота (° ' ")
1.	Шурф 15	N54 48 41.6	E51 33 56.0

<sup>10</sup> Истомин К.Э. Отчёт о выполненных археологических разведочных работах на земельных участках, подлежащих хозяйственному освоению по объекту: «Обустройство Ашальчинского месторождения сверхвязкой нефти» в Альметьевском и Черемшанском районах Республики Татарстан в 2015 году. Казань, 2016.

<sup>11</sup> Чаплыгин М.С. Отчёт об археологических разведочных работах на земельных участках, подлежащих хозяйственному освоению в Республике Татарстан по Открытому листу №816, в 2016 году.

<sup>12</sup> Сивицкий М.В. Отчёт об археологических разведках в зоне строительства объекта: «Газо-провод-отвод высокого давления с АГРС «Багряж» на территории Альметьевского и Черемшанского районов. Казань, 2015.

№ п/п	Описание	Северная широта (° ' ")	Восточная долгота (° ' ")
2.	Шурф 16	N54 48 36.6	E51 34 03.4
3.	Шурф 17	N54 48 44.1	E51 34 15.9
4.	Шурф 18	N54 48 50.2	E51 34 34.1
5.	Шурф 19	N54 48 22.3	E51 33 38.3
6.	Шурф 20	N54 48 20.2	E51 33 53.4
7.	Шурф 21	N54 48 25.6	E51 33 48.5
8.	Шурф 22	N54 48 29.9	E51 33 58.3
9.	Шурф 23	N54 45 36.4	E51 35 07.6
10.	Шурф 24	N54 45 47.5	E51 35 17.6
11.	Шурф 25	N54 45 54.3	E51 35 25.6
12.	Шурф 26	N54 46 00.5	E51 35 46.3
13.	Шурф-зачистка 27	N54 45 55.9	E51 36 17.3
14.	Шурф 28	N54 45 54.1	E51 36 22.5
15.	Шурф 29	N54 45 40.7	E51 36 06.1
16.	Шурф 30	N54 45 43.7	E51 35 53.4
17.	Шурф 31	N54 45 46.2	E51 34 31.6
18.	Шурф 32	N54 45 49.6	E51 34 04.6
19.	Шурф 33	N54 45 51.3	E51 34 49.4
20.	Шурф 34	N54 46 00.3	E51 34 42.3
21.	Шурф 35	N54 46 11.3	E51 34 53.4
22.	Шурф 36	N54 46 19.3	E51 35 05.0
23.	Шурф 37	N54 45 58.1	E51 33 59.1
24.	Шурф 37/бис	N54 45 56.4	E51 34 13.9
25.	Шурф 38	N54 46 10.2	E51 34 15.3
26.	Шурф 38/бис	N54 46 09.8	E51 34 40.3
27.	Шурф 39	N54 46 15.3	E51 34 23.5
28.	Шурф 40	N54 46 27.6	E51 34 43.6
29.	Шурф 41	N54 46 30.9	E51 34 57.7
30.	Шурф 42	N54 46 31.4	E51 34 23.3
31.	Шурф 43	N54 46 43.4	E51 34 33.7
32.	Шурф 44	N54 46 45.2	E51 34 15.2
33.	Шурф 45	N54 46 31.5	E51 33 48.9
34.	Шурф 46	N54 47 07.0	E51 34 26.6
35.	Шурф 47	N54 45 46.0	E51 38 32.3
36.	Шурф 48	N54 45 11.8	E51 38 02.1
37.	Шурф 49	N54 45 58.2	E51 36 59.3
38.	Шурф 50	N54 45 56.8	E51 37 13.7
39.	Шурф 51	N54 45 49.6	E51 37 09.6
40.	Шурф 52	N54 45 41.8	E51 37 02.5
41.	Шурф 53	N54 45 04.4	E51 37 26.0
42.	Шурф 54	N54 44 56.6	E51 37 12.2
43.	Шурф 55	N54 44 51.6	E51 37 08.1
44.	Шурф 56	N54 44 45.3	E51 37 02.1
45.	Шурф 57	N54 44 55.3	E51 36 49.3
46.	Шурф 58	N54 45 10.5	E51 36 56.2
47.	Шурф 59	N54 44 46.3	E51 37 45.3
48.	Шурф 60	N54 44 33.4	E51 37 54.5
49.	Шурф 61	N54 44 25.2	E51 37 49.2
50.	Шурф 62	N54 44 18.1	E51 37 41.1
51.	Шурф 63	N54 44 12.0	E51 37 24.9

№ п/п	Описание	Северная широта (° ' ")	Восточная долгота (° ' ")
52.	Шурф 64	N54 44 55.0	E51 37 34.5
53.	Шурф 65	N54 44 46.9	E51 37 28.8
54.	Шурф 66	N54 43 57.8	E51 38 02.6
55.	Шурф 67	N54 43 57.3	E51 38 17.8
56.	Шурф 68	N54 44 06.2	E51 38 20.6
57.	Шурф 69	N54 44 05.8	E51 38 44.7
58.	Шурф 70	N54 43 52.0	E51 39 09.6
59.	Шурф 71	N54 44 25.6	E51 38 38.2
60.	Шурф 72	N54 44 34.2	E51 38 24.0
61.	Шурф 73	N54 44 27.9	E51 38 29.0
62.	Шурф 74	N54 46 40.0	E51 33 30.5
63.	Шурф-зачистка 75	N54 46 41.3	E51 33 26.3
64.	Шурф 76	N54 45 48.4	E51 33 15.1
65.	Шурф 77	N54 45 48.1	E51 33 07.4
66.	Шурф 78	N54 45 36.2	E51 33 12.4
67.	Шурф-зачистка 79	N54 45 37.2	E51 33 07.2
68.	Шурф 80	N54 45 59.2	E51 31 57.0
69.	Шурф 81	N54 46 14.3	E51 32 30.5
70.	Шурф 82	N54 46 02.1	E51 32 44.8
71.	Шурф 83	N54 46 31.7	E51 32 21.6
72.	Шурф 84	N54 45 34.5	E51 34 08.9
73.	Шурф 85	N54 48 58.2	E51 31 27.6
74.	Шурф 86	N54 48 33.1	E51 32 11.5
75.	Шурф 87	N54 48 20.7	E51 33 06.8
76.	Шурф 94	N54 47 47.5	E51 33 14.3
77.	Шурф 95	N54 47 51.5	E51 34 17.8
78.	Шурф 96	N54 48 09.3	E51 34 33.4
79.	Шурф 97	N54 48 08.0	E51 34 45.2
80.	Шурф 98	N54 48 04.6	E51 35 20.2
81.	Шурф 99	N54 48 13.1	E51 35 42.6
82.	Шурф 100	N54 50 49.9	E51 30 51.0
83.	Шурф 101	N54 50 40.9	E51 31 42.4
84.	Шурф 102	N54 50 20.6	E51 32 51.7

Все места, наиболее удобные для размещения объектов культурного наследия различных эпох, в пределах земельных участков проектируемого объекта: «Обустройство Туйметкинского поднятия Лангуевского месторождения сверхвязкой нефти». «Обустройство Нижне-Кармального поднятия Черемшанского месторождения сверхвязкой нефти». «Обустройство Нижне-Кармального поднятия Черемшанского месторождения сверхвязкой нефти. Котельная «Нижне-Кармальная-1». «Обустройство Нижне-Кармального поднятия Черемшанского месторождения сверхвязкой нефти. Котельная «Нижне-Кармальная-2». «Обустройство Нижне-Кармального поднятия Черемшанско-

го месторождения сверхвязкой нефти. Котельная «Нижне-Кармальская-3» исследованы археологическими шурфами. Литологические отложения, вскрытые во всех шурфах и зачистках обнажений, оказались стерильными. Таким образом, каких-либо археологических материалов, свидетельствующих о наличии здесь культурного слоя древних поселений, а также видимых признаков древних захоронений и курганно-грунтовых могильников (курганов) на исследованных земельных участках данного проектируемого объекта обнаружено не было.

Можно сделать вывод о том, что обследованная территория, в целом, была бы чрезвычайно неудобна для жизнедеятельности древних людей – за исключением лишь небольших участков на берегах высоких террас рек протекающих здесь рек, исследованных нами шурфами и зачистками. Особое притяжение для древних коллективов создавали именно долины средних и нижних течений крупных рек и районы их притоков. Они имели естественную защищенность, изобиловали старицами, озёрами, небольшими лесами и лугами. Открытая местность, в пределах крупных речных долин, была более выгодна с точки зрения возможностей ведения охоты и хозяйства. В таких местах и сосредоточены все известные в данном районе археологические объекты. Для территорий водораздельных поверхностей исключение могут составлять лишь подкурганные захоронения, которых, однако, нами не обнаружено и ранее они здесь не выявлялись.

## ***§ 5. Описание археологических раскритий.***

### **§5.1. Описание археологических раскритий в северо-западной части района работ.**

#### ***1. Шурф № 15.***

Для поисков следов культурного слоя, в районе расположения площадки скважин и прохождения коридора коммуникаций, на распаханной водораздельной поверхности, в пределах земельного участка проектируемого объекта был

заложен разведочный шурф (Рис. 8). Шурф, размером 1х1 м, ориентирован по сторонам света, площадка, на которой был заложен шурф – ровная. В месте заложения шурфа были сняты географические координаты (Таблица 3). Археологические находки и/или другие признаки присутствия древнего культурного слоя в шурфе не обнаружены. По окончании работ шурф был рекультивирован.

## **2. Шурф № 16.**

Для поисков следов культурного слоя, в районе расположения площадки скважин и прохождения коридора коммуникаций, на распаханной водораздельной поверхности, в пределах земельного участка проектируемого объекта был заложен разведочный шурф (Рис. 9). Шурф, размером 1х1 м, ориентирован по сторонам света, площадка, на которой был заложен шурф – ровная. В месте заложения шурфа были сняты географические координаты (Таблица 3). Археологические находки и/или другие признаки присутствия древнего культурного слоя в шурфе не обнаружены. По окончании работ шурф был рекультивирован.

## **3. Шурф № 17.**

Для поисков следов культурного слоя, в районе расположения площадки скважин и прохождения коридора коммуникаций, на распаханной водораздельной поверхности, в пределах земельного участка проектируемого объекта был заложен разведочный шурф (Рис. 10). Шурф, размером 1х1 м, ориентирован по сторонам света, площадка, на которой был заложен шурф – ровная. В месте заложения шурфа были сняты географические координаты (Таблица 3). Археологические находки и/или другие признаки присутствия древнего культурного слоя в шурфе не обнаружены. По окончании работ шурф был рекультивирован.

## **4. Шурф № 18.**

Для поисков следов культурного слоя, в районе расположения площадки скважин и прохождения коридора коммуникаций, на распаханной поверхности первой надпойменной террасы левого берега реки Уртачирям, в пределах земельного участка проектируемого объекта был заложен разведочный шурф (Рис. 11). Шурф, размером 1х1 м, ориентирован по сторонам света, площадка,

на которой был заложен шурф – ровная. В месте заложения шурфа были сняты географические координаты (Таблица 3). Археологические находки и/или другие признаки присутствия древнего культурного слоя в шурфе не обнаружены. По окончании работ шурф был рекультивирован.

#### **5. Шурф № 19.**

Для поисков следов культурного слоя, в районе расположения площадки скважин и прохождения коридора коммуникаций, на распаханной поверхности левого борта суходола, в пределах земельного участка проектируемого объекта был заложен разведочный шурф (Рис. 12). Шурф, размером 1х1 м, ориентирован по сторонам света, площадка, на которой был заложен шурф – ровная. В месте заложения шурфа были сняты географические координаты (Таблица 3). Археологические находки и/или другие признаки присутствия древнего культурного слоя в шурфе не обнаружены. По окончании работ шурф был рекультивирован

#### **6. Шурф № 20.**

Для поисков следов культурного слоя, в районе расположения площадки скважин и прохождения коридора коммуникаций, на распаханной поверхности правого борта суходола, в пределах земельного участка проектируемого объекта был заложен разведочный шурф (Рис. 13). Шурф, размером 1х1 м, ориентирован по сторонам света, площадка, на которой был заложен шурф – ровная. В месте заложения шурфа были сняты географические координаты (Таблица 3). Археологические находки и/или другие признаки присутствия древнего культурного слоя в шурфе не обнаружены. По окончании работ шурф был рекультивирован.

#### **7. Шурф № 21.**

Для поисков следов культурного слоя, расположения площадки скважин и прохождения коридора коммуникаций, на задернованной поверхности правого борта суходола, в пределах земельного участка проектируемого объекта был заложен разведочный шурф (Рис. 14). Шурф, размером 1х1 м, ориентирован по

сторонам света, площадка, на которой был заложен шурф – ровная. В месте заложения шурфа были сняты географические координаты (Таблица 3). Археологические находки и/или другие признаки присутствия древнего культурного слоя в шурфе не обнаружены. По окончании работ шурф был рекультивирован.

#### **8. Шурф № 22.**

Для поисков следов культурного слоя, в районе расположения площадки скважин и прохождения коридора коммуникаций, на задернованной поверхности правого борта суходола, в пределах земельного участка проектируемого объекта был заложен разведочный шурф (Рис. 15). Шурф, размером 1х1 м, ориентирован по сторонам света, площадка, на которой был заложен шурф – ровная. В месте заложения шурфа были сняты географические координаты (Таблица 3). Археологические находки и/или другие признаки присутствия древнего культурного слоя в шурфе не обнаружены. По окончании работ шурф был рекультивирован.

#### **9. Шурф № 85.**

Для поисков следов культурного слоя, в районе прохождения коридора коммуникаций, на распаханной водораздельной поверхности, в пределах земельного участка проектируемого объекта был заложен разведочный шурф (Рис. 16). Шурф, размером 1х1 м, ориентирован по сторонам света, площадка, на которой был заложен шурф – ровная. В месте заложения шурфа были сняты географические координаты (Таблица 3). Археологические находки и/или другие признаки присутствия древнего культурного слоя в шурфе не обнаружены. По окончании работ шурф был рекультивирован.

#### **10. Шурф № 86.**

Для поисков следов культурного слоя, в районе прохождения коридора коммуникаций, на распаханной водораздельной поверхности, в пределах земельного участка проектируемого объекта был заложен разведочный шурф (Рис. 17). Шурф, размером 1х1 м, ориентирован по сторонам света, площадка, на которой был заложен шурф – ровная. В месте заложения шурфа были сняты



географические координаты (Таблица 3). Археологические находки и/или другие признаки присутствия древнего культурного слоя в шурфе не обнаружены. По окончании работ шурф был рекультивирован.

**11. Шурф № 87.**

Для поисков следов культурного слоя, в районе прохождения коридора коммуникаций, на распаханной водораздельной поверхности, в пределах земельного участка проектируемого объекта был заложен разведочный шурф (Рис. 18). Шурф, размером 1х1 м, ориентирован по сторонам света, площадка, на которой был заложен шурф – ровная. В месте заложения шурфа были сняты географические координаты (Таблица 3). Археологические находки и/или другие признаки присутствия древнего культурного слоя в шурфе не обнаружены. По окончании работ шурф был рекультивирован.

**12. Шурф № 94.**

Для поисков следов культурного слоя, в районе прохождения коридора коммуникаций, на задернованной поверхности надпойменной террасы левого берега реки Уртачирям, в пределах земельного участка проектируемого объекта был заложен разведочный шурф (Рис. 19). Шурф, размером 1х1 м, ориентирован по сторонам света, площадка, на которой был заложен шурф – ровная. В месте заложения шурфа были сняты географические координаты (Таблица 3). Археологические находки и/или другие признаки присутствия древнего культурного слоя в шурфе не обнаружены. По окончании работ шурф был рекультивирован.

**13. Шурф № 95.**

Для поисков следов культурного слоя, в районе прохождения коридора коммуникаций, на задернованной поверхности надпойменной террасы левого берега реки Уртачирям, в пределах земельного участка проектируемого объекта был заложен разведочный шурф (Рис. 20). Шурф, размером 1х1 м, ориентирован по сторонам света, площадка, на которой был заложен шурф – ровная. В месте заложения шурфа были сняты географические координаты (Таблица 3).

Археологические находки и/или другие признаки присутствия древнего культурного слоя в шурфе не обнаружены. По окончании работ шурф был рекультивирован.

**14. Шурф № 96.**

Для поисков следов культурного слоя, в районе прохождения коридора коммуникаций, на задернованной поверхности надпойменной террасы левого берега реки Уртачирям, в пределах земельного участка проектируемого объекта был заложен разведочный шурф (Рис. 21). Шурф, размером 1х1 м, ориентирован по сторонам света, площадка, на которой был заложен шурф – ровная. В месте заложения шурфа были сняты географические координаты (Таблица 3). Археологические находки и/или другие признаки присутствия древнего культурного слоя в шурфе не обнаружены. По окончании работ шурф был рекультивирован.

**15. Шурф № 97.**

Для поисков следов культурного слоя, в районе прохождения коридора коммуникаций, на распаханной поверхности надпойменной террасы правого берега реки Уртачирям, в пределах земельного участка проектируемого объекта был заложен разведочный шурф (Рис. 22). Шурф, размером 1х1 м, ориентирован по сторонам света, площадка, на которой был заложен шурф – ровная. В месте заложения шурфа были сняты географические координаты (Таблица 3). Археологические находки и/или другие признаки присутствия древнего культурного слоя в шурфе не обнаружены. По окончании работ шурф был рекультивирован.

**16. Шурф № 98.**

Для поисков следов культурного слоя, в районе расположения площадки скважин и прохождения коридора коммуникаций, на распаханной водораздельной поверхности, в пределах земельного участка проектируемого объекта был заложен разведочный шурф (Рис. 23). Шурф, размером 1х1 м, ориентирован по сторонам света, площадка, на которой был заложен шурф – ровная. В месте за-

ложения шурфа были сняты географические координаты (Таблица 3). Археологические находки и/или другие признаки присутствия древнего культурного слоя в шурфе не обнаружены. По окончании работ шурф был рекультивирован.

**17. Шурф № 99.**

Для поисков следов культурного слоя, в районе расположения площадки скважин и прохождения коридора коммуникаций, на распаханной водораздельной поверхности, в пределах земельного участка проектируемого объекта был заложен разведочный шурф (Рис. 24). Шурф, размером 1х1 м, ориентирован по сторонам света, площадка, на которой был заложен шурф – ровная. В месте заложения шурфа были сняты географические координаты (Таблица 3). Археологические находки и/или другие признаки присутствия древнего культурного слоя в шурфе не обнаружены. По окончании работ шурф был рекультивирован.

**18. Шурф № 100.**

Для поисков следов культурного слоя, в районе прохождения коридора коммуникаций, на задернованной водораздельной поверхности, в пределах земельного участка проектируемого объекта был заложен разведочный шурф (Рис. 25). Шурф, размером 1х1 м, ориентирован по сторонам света, площадка, на которой был заложен шурф – ровная. В месте заложения шурфа были сняты географические координаты (Таблица 3). Археологические находки и/или другие признаки присутствия древнего культурного слоя в шурфе не обнаружены. По окончании работ шурф был рекультивирован.

**19. Шурф № 101.**

Для поисков следов культурного слоя, в районе прохождения коридора коммуникаций, на распаханной водораздельной поверхности, в пределах земельного участка проектируемого объекта был заложен разведочный шурф (Рис. 26). Шурф, размером 1х1 м, ориентирован по сторонам света, площадка, на которой был заложен шурф – ровная. В месте заложения шурфа были сняты географические координаты (Таблица 3). Археологические находки и/или дру-

гие признаки присутствия древнего культурного слоя в шурфе не обнаружены. По окончании работ шурф был рекультивирован.

**20. Шурф № 102.**

Для поисков следов культурного слоя, в районе прохождения коридора коммуникаций, на задернованной водораздельной поверхности, в пределах земельного участка проектируемого объекта был заложен разведочный шурф (Рис. 27). Шурф, размером 1х1 м, ориентирован по сторонам света, площадка, на которой был заложен шурф – ровная. В месте заложения шурфа были сняты географические координаты (Таблица 3). Археологические находки и/или другие признаки присутствия древнего культурного слоя в шурфе не обнаружены. По окончании работ шурф был рекультивирован.

**§ 5.2. Описание археологических раскрытий в центральной части района работ.**

**21. Шурф № 23.**

Для поисков следов культурного слоя, в районе расположения площадки скважин и прохождения коридора коммуникаций, на задернованной водораздельной поверхности, в пределах земельного участка проектируемого объекта был заложен разведочный шурф (Рис. 28). Шурф, размером 1х1 м, ориентирован по сторонам света, площадка, на которой был заложен шурф – ровная. В месте заложения шурфа были сняты географические координаты (Таблица 3). Археологические находки и/или другие признаки присутствия древнего культурного слоя в шурфе не обнаружены. По окончании работ шурф был рекультивирован.

**22. Шурф № 24.**

Для поисков следов культурного слоя, в районе расположения площадки скважин и прохождения коридора коммуникаций, на задернованной водораздельной поверхности, в пределах земельного участка проектируемого объекта был заложен разведочный шурф (Рис. 29). Шурф, размером 1х1 м, ориентирован по сторонам света, площадка, на которой был заложен шурф – ровная. В месте заложения шурфа были сняты географические координаты (Таблица 3).

Археологические находки и/или другие признаки присутствия древнего культурного слоя в шурфе не обнаружены. По окончании работ шурф был рекультивирован.

**23. Шурф № 25.**

Для поисков следов культурного слоя, в районе расположения площадки скважин и прохождения коридора коммуникаций, на задернованной водораздельной поверхности, в пределах земельного участка проектируемого объекта был заложен разведочный шурф (Рис. 30). Шурф, размером 1х1 м, ориентирован по сторонам света, площадка, на которой был заложен шурф – ровная. В месте заложения шурфа были сняты географические координаты (Таблица 3). Археологические находки и/или другие признаки присутствия древнего культурного слоя в шурфе не обнаружены. По окончании работ шурф был рекультивирован.

**24. Шурф № 26.**

Для поисков следов культурного слоя, в районе расположения площадки скважин и прохождения коридора коммуникаций, на задернованной водораздельной поверхности, в пределах земельного участка проектируемого объекта был заложен разведочный шурф (Рис. 31). Шурф, размером 1х1 м, ориентирован по сторонам света, площадка, на которой был заложен шурф – ровная. В месте заложения шурфа были сняты географические координаты (Таблица 3). Археологические находки и/или другие признаки присутствия древнего культурного слоя в шурфе не обнаружены. По окончании работ шурф был рекультивирован.

**25. Шурф № 31.**

Для поисков следов культурного слоя, в районе расположения площадки скважин и прохождения коридора коммуникаций, на задернованной водораздельной поверхности, в пределах земельного участка проектируемого объекта был заложен разведочный шурф (Рис. 32). Шурф, размером 1х1 м, ориентирован по сторонам света, площадка, на которой был заложен шурф – ровная. В

месте заложения шурфа были сняты географические координаты (Таблица 3). Археологические находки и/или другие признаки присутствия древнего культурного слоя в шурфе не обнаружены. По окончании работ шурф был рекультивирован.

**26. Шурф № 32.**

Для поисков следов культурного слоя, в районе расположения площадки скважин и прохождения коридора коммуникаций, на задернованной водораздельной поверхности, в пределах земельного участка проектируемого объекта был заложен разведочный шурф (Рис. 34). Шурф, размером 1х1 м, ориентирован по сторонам света, площадка, на которой был заложен шурф – ровная. В месте заложения шурфа были сняты географические координаты (Таблица 3). Археологические находки и/или другие признаки присутствия древнего культурного слоя в шурфе не обнаружены. По окончании работ шурф был рекультивирован.

**27. Шурф № 33.**

Для поисков следов культурного слоя, в районе расположения площадки скважин и прохождения коридора коммуникаций, на задернованной водораздельной поверхности, в пределах земельного участка проектируемого объекта был заложен разведочный шурф (Рис. 35). Шурф, размером 1х1 м, ориентирован по сторонам света, площадка, на которой был заложен шурф – ровная. В месте заложения шурфа были сняты географические координаты (Таблица 3). Археологические находки и/или другие признаки присутствия древнего культурного слоя в шурфе не обнаружены. По окончании работ шурф был рекультивирован.

**28. Шурф № 34.**

Для поисков следов культурного слоя, в районе расположения площадки скважин и прохождения коридора коммуникаций, на задернованной водораздельной поверхности, в пределах земельного участка проектируемого объекта был заложен разведочный шурф (Рис. 36). Шурф, размером 1х1 м, ориентиро-

ван по сторонам света, площадка, на которой был заложен шурф – ровная. В месте заложения шурфа были сняты географические координаты (Таблица 3). Археологические находки и/или другие признаки присутствия древнего культурного слоя в шурфе не обнаружены. По окончании работ шурф был рекультивирован.

**29. Шурф № 35.**

Для поисков следов культурного слоя, в районе расположения площадки скважин и прохождения коридора коммуникаций, на задернованной водораздельной поверхности, в пределах земельного участка проектируемого объекта был заложен разведочный шурф (Рис. 37). Шурф, размером 1х1 м, ориентирован по сторонам света, площадка, на которой был заложен шурф – ровная. В месте заложения шурфа были сняты географические координаты (Таблица 3). Археологические находки и/или другие признаки присутствия древнего культурного слоя в шурфе не обнаружены. По окончании работ шурф был рекультивирован.

**30. Шурф № 36.**

Для поисков следов культурного слоя, в районе расположения площадки скважин и прохождения коридора коммуникаций, на задернованной водораздельной поверхности, в пределах земельного участка проектируемого объекта был заложен разведочный шурф (Рис. 38). Шурф, размером 1х1 м, ориентирован по сторонам света, площадка, на которой был заложен шурф – ровная. В месте заложения шурфа были сняты географические координаты (Таблица 3). Археологические находки и/или другие признаки присутствия древнего культурного слоя в шурфе не обнаружены. По окончании работ шурф был рекультивирован.

**31. Шурф № 37.**

Для поисков следов культурного слоя, в районе расположения площадки скважин и прохождения коридора коммуникаций, на задернованной водораздельной поверхности, в пределах земельного участка проектируемого объекта

был заложен разведочный шурф (Рис. 39). Шурф, размером 1х1 м, ориентирован по сторонам света, площадка, на которой был заложен шурф – ровная. В месте заложения шурфа были сняты географические координаты (Таблица 3). Археологические находки и/или другие признаки присутствия древнего культурного слоя в шурфе не обнаружены. По окончании работ шурф был рекультивирован.

**32. Шурф № 37/бис.**

Для поисков следов культурного слоя, в районе расположения площадки скважин и прохождения коридора коммуникаций, на задернованной водораздельной поверхности, в пределах земельного участка проектируемого объекта был заложен разведочный шурф (Рис. 40). Шурф, размером 1х1 м, ориентирован по сторонам света, площадка, на которой был заложен шурф – ровная. В месте заложения шурфа были сняты географические координаты (Таблица 3). Археологические находки и/или другие признаки присутствия древнего культурного слоя в шурфе не обнаружены. По окончании работ шурф был рекультивирован.

**33. Шурф № 38.**

Для поисков следов культурного слоя, в районе расположения площадки скважин и прохождения коридора коммуникаций, на задернованной водораздельной поверхности, в пределах земельного участка проектируемого объекта был заложен разведочный шурф (Рис. 41). Шурф, размером 1х1 м, ориентирован по сторонам света, площадка, на которой был заложен шурф – ровная. В месте заложения шурфа были сняты географические координаты (Таблица 3). Археологические находки и/или другие признаки присутствия древнего культурного слоя в шурфе не обнаружены. По окончании работ шурф был рекультивирован.

**34. Шурф № 38/бис.**

Для поисков следов культурного слоя, в районе расположения площадки скважин и прохождения коридора коммуникаций, на задернованной водораз-



дельной поверхности, в пределах земельного участка проектируемого объекта был заложен разведочный шурф (Рис. 42). Шурф, размером 1х1 м, ориентирован по сторонам света, площадка, на которой был заложен шурф – ровная. В месте заложения шурфа были сняты географические координаты (Таблица 3). Археологические находки и/или другие признаки присутствия древнего культурного слоя в шурфе не обнаружены. По окончании работ шурф был рекультивирован.

**35. Шурф № 39.**

Для поисков следов культурного слоя, в районе расположения площадки скважин и прохождения коридора коммуникаций, на задернованной водораздельной поверхности, в пределах земельного участка проектируемого объекта был заложен разведочный шурф (Рис. 43). Шурф, размером 1х1 м, ориентирован по сторонам света, площадка, на которой был заложен шурф – ровная. В месте заложения шурфа были сняты географические координаты (Таблица 3). Археологические находки и/или другие признаки присутствия древнего культурного слоя в шурфе не обнаружены. По окончании работ шурф был рекультивирован.

**36. Шурф № 40.**

Для поисков следов культурного слоя, в районе расположения площадки скважин и прохождения коридора коммуникаций, на задернованной водораздельной поверхности, в пределах земельного участка проектируемого объекта был заложен разведочный шурф (Рис. 44). Шурф, размером 1х1 м, ориентирован по сторонам света, площадка, на которой был заложен шурф – ровная. В месте заложения шурфа были сняты географические координаты (Таблица 3). Археологические находки и/или другие признаки присутствия древнего культурного слоя в шурфе не обнаружены. По окончании работ шурф был рекультивирован.

**37. Шурф № 41.**

Для поисков следов культурного слоя, в районе расположения площадки скважин и прохождения коридора коммуникаций, на задернованной водораздельной поверхности, в пределах земельного участка проектируемого объекта, был заложен разведочный шурф (Рис. 45). Шурф, размером 1х1 м, ориентирован по сторонам света, площадка, на которой был заложен шурф – ровная. В месте заложения шурфа были сняты географические координаты (Таблица 3). Археологические находки и/или другие признаки присутствия древнего культурного слоя в шурфе не обнаружены. По окончании работ шурф был рекультивирован.

**38. Шурф № 42.**

Для поисков следов культурного слоя, в районе прохождения коридора коммуникаций, на задернованной водораздельной поверхности, в пределах земельного участка проектируемого объекта был заложен разведочный шурф (Рис. 46). Шурф, размером 1х1 м, ориентирован по сторонам света, площадка, на которой был заложен шурф – ровная. В месте заложения шурфа были сняты географические координаты (Таблица 3). Археологические находки и/или другие признаки присутствия древнего культурного слоя в шурфе не обнаружены. По окончании работ шурф был рекультивирован.

**39. Шурф № 43.**

Для поисков следов культурного слоя, в районе расположения площадки скважин и прохождения коридора коммуникаций, на распаханной водораздельной поверхности, в пределах земельного участка проектируемого объекта был заложен разведочный шурф (Рис. 47). Шурф, размером 1х1 м, ориентирован по сторонам света, площадка, на которой был заложен шурф – ровная. В месте заложения шурфа были сняты географические координаты (Таблица 3). Археологические находки и/или другие признаки присутствия древнего культурного слоя в шурфе не обнаружены. По окончании работ шурф был рекультивирован.

**40. Шурф № 44.**

Для поисков следов культурного слоя, в районе расположения площадки котельной и прохождения коридора коммуникаций, на распаханной водораздельной поверхности, в пределах земельного участка проектируемого объекта был заложен разведочный шурф (Рис. 48). Шурф, размером 1х1 м, ориентирован по сторонам света, площадка, на которой был заложен шурф – ровная. В месте заложения шурфа были сняты географические координаты (Таблица 3). Археологические находки и/или другие признаки присутствия древнего культурного слоя в шурфе не обнаружены. По окончании работ шурф был рекультивирован.

**41. Шурф № 45.**

Для поисков следов культурного слоя, в районе расположения площадки скважин и прохождения коридора коммуникаций, на задернованной водораздельной поверхности, в пределах земельного участка проектируемого объекта был заложен разведочный шурф (Рис. 49). Шурф, размером 1х1 м, ориентирован по сторонам света, площадка, на которой был заложен шурф – ровная. В месте заложения шурфа были сняты географические координаты (Таблица 3). Археологические находки и/или другие признаки присутствия древнего культурного слоя в шурфе не обнаружены. По окончании работ шурф был рекультивирован.

**42. Шурф № 46.**

Для поисков следов культурного слоя, в районе прохождения коридора коммуникаций, на распаханной водораздельной поверхности, в пределах земельного участка проектируемого объекта был заложен разведочный шурф (Рис. 50). Шурф, размером 1х1 м, ориентирован по сторонам света, площадка, на которой был заложен шурф – ровная. В месте заложения шурфа были сняты географические координаты (Таблица 3). Археологические находки и/или другие признаки присутствия древнего культурного слоя в шурфе не обнаружены. По окончании работ шурф был рекультивирован.

**43. Шурф № 74.**

Для поисков следов культурного слоя, в районе прохождения коридора коммуникаций, на задернованной поверхности коренной террасы правого берега верховьев реки Уртачирями, в пределах земельного участка проектируемого объекта был заложен разведочный шурф (Рис. 51). Шурф, размером 1х1 м, ориентирован по сторонам света, площадка, на которой был заложен шурф – ровная. В месте заложения шурфа были сняты географические координаты (Таблица 3). Археологические находки и/или другие признаки присутствия древнего культурного слоя в шурфе не обнаружены. По окончании работ шурф был рекультивирован.

**44. Шурф-зачистка № 75.**

Для поисков следов культурного слоя, в районе прохождения коридора коммуникаций, на задернованной поверхности коренной террасы левого берега верховьев реки Уртачирям, в пределах земельного участка проектируемого объекта был заложен разведочный шурф (Рис. 52). Шурф-зачистка обнажения, размером 2х1 м, ориентирован длинной стороной вдоль кромки обрыва по линии юг – север, площадка, на которой был заложен шурф – ровная, пологая в сторону русла реки. В месте заложения шурфа были сняты географические координаты (Таблица 3). Археологические находки и/или другие признаки присутствия древнего культурного слоя в шурфе не обнаружены.

**45. Шурф № 76.**

Для поисков следов культурного слоя, в районе прохождения коридора коммуникаций, на задернованной поверхности коренной террасы правого берега верховьев реки Уртачирям, в пределах земельного участка проектируемого объекта, был заложен разведочный шурф (Рис. 53). Шурф, размером 1х1 м, ориентирован по сторонам света, площадка, на которой был заложен шурф – ровная. В месте заложения шурфа были сняты географические координаты (Таблица 3). Археологические находки и/или другие признаки присутствия древнего культурного слоя в шурфе не обнаружены. По окончании работ шурф был рекультивирован.

**46. Шурф № 77.**

Для поисков следов культурного слоя, в районе прохождения коридора коммуникаций, на задернованной поверхности коренной террасы левого берега верховьев реки Уртачирям, в пределах земельного участка проектируемого объекта был заложен разведочный шурф (Рис. 54). Шурф, размером 1х1 м, ориентирован по сторонам света, площадка, на которой был заложен шурф – ровная. В месте заложения шурфа были сняты географические координаты (Таблица 3). Археологические находки и/или другие признаки присутствия древнего культурного слоя в шурфе не обнаружены. По окончании работ шурф был рекультивирован.

**47. Шурф № 78.**

Для поисков следов культурного слоя, в районе прохождения коридора коммуникаций, на задернованной поверхности коренной террасы правого берега верховьев реки Уртачирям, в пределах земельного участка проектируемого объекта был заложен разведочный шурф (Рис. 55). Шурф, размером 1х1 м, ориентирован по сторонам света, площадка, на которой был заложен шурф – ровная. В месте заложения шурфа были сняты географические координаты (Таблица 3). Археологические находки и/или другие признаки присутствия древнего культурного слоя в шурфе не обнаружены. По окончании работ шурф был рекультивирован.

**48. Шурф-зачистка № 79.**

Для поисков следов культурного слоя, прохождения коридора коммуникаций, на задернованной поверхности коренной террасы левого берега верховьев реки Уртачирям, в пределах земельного участка проектируемого объекта, был заложен разведочный шурф (Рис. 56). Шурф-зачистка обнажения, размером 2х1 м, ориентирован длинной стороной вдоль кромки обрыва по линии юг – север, площадка, на которой был заложен шурф – ровная, пологая в сторону русла реки. В месте заложения шурфа были сняты географические координаты (Таблица 3). Археологические находки и/или другие признаки присутствия древнего культурного слоя в шурфе не обнаружены.

**49. Шурф № 80.**

Для поисков следов культурного слоя, в районе расположения площадки скважин и прохождения коридора коммуникаций, на распаханной водораздельной поверхности, в пределах земельного участка проектируемого объекта был заложен разведочный шурф (Рис. 57). Шурф, размером 1х1 м, ориентирован по сторонам света, площадка, на которой был заложен шурф – ровная. В месте заложения шурфа были сняты географические координаты (Таблица 3). Археологические находки и/или другие признаки присутствия древнего культурного слоя в шурфе не обнаружены. По окончании работ шурф был рекультивирован.

**50. Шурф № 81.**

Для поисков следов культурного слоя, в районе прохождения коридора коммуникаций, на распаханной водораздельной поверхности, в пределах земельного участка проектируемого объекта был заложен разведочный шурф (Рис. 58). Шурф, размером 1х1 м, ориентирован по сторонам света, площадка, на которой был заложен шурф – ровная. В месте заложения шурфа были сняты географические координаты (Таблица 3). Археологические находки и/или другие признаки присутствия древнего культурного слоя в шурфе не обнаружены. По окончании работ шурф был рекультивирован.

**51. Шурф № 82.**

Для поисков следов культурного слоя, в районе прохождения коридора коммуникаций, на задернованной водораздельной поверхности, в пределах земельного участка проектируемого объекта был заложен разведочный шурф (Рис. 59). Шурф, размером 1х1 м, ориентирован по сторонам света, площадка, на которой был заложен шурф – ровная. В месте заложения шурфа были сняты географические координаты (Таблица 3). Археологические находки и/или другие признаки присутствия древнего культурного слоя в шурфе не обнаружены. По окончании работ шурф был рекультивирован.

**52. Шурф № 83.**

Для поисков следов культурного слоя, в районе расположения площадки скважин и прохождения коридора коммуникаций, на задернованной водораз-

дельной поверхности, в пределах земельного участка проектируемого объекта был заложен разведочный шурф (Рис. 60). Шурф, размером 1х1 м, ориентирован по сторонам света, площадка, на которой был заложен шурф – ровная. В месте заложения шурфа были сняты географические координаты (Таблица 3). Археологические находки и/или другие признаки присутствия древнего культурного слоя в шурфе не обнаружены. По окончании работ шурф был рекультивирован.

**53. Шурф № 84.**

Для поисков следов культурного слоя, в районе расположения площадки скважин и прохождения коридора коммуникаций, на задернованной водораздельной поверхности, в пределах земельного участка проектируемого объекта был заложен разведочный шурф (Рис. 61). Шурф, размером 1х1 м, ориентирован по сторонам света, площадка, на которой был заложен шурф – ровная. В месте заложения шурфа были сняты географические координаты (Таблица 3). Археологические находки и/или другие признаки присутствия древнего культурного слоя в шурфе не обнаружены. По окончании работ шурф был рекультивирован.

**§ 5.3. Описание археологических раскрытий в юго-восточной части района работ.**

**54. Шурф-зачистка № 27.**

Для поисков следов культурного слоя, в районе прохождения коридора коммуникаций, на задернованной поверхности надпойменной террасы левого берега реки Кармалка, в пределах земельного участка проектируемого объекта был заложен разведочный шурф (Рис. 62). Шурф-зачистка обнажения, размером 2х1 м, ориентирован длинной стороной вдоль кромки обрыва по линии юг – север, площадка, на которой был заложен шурф – ровная, пологая в сторону русла реки. В месте заложения шурфа были сняты географические координаты (Таблица 3). Археологические находки и/или другие признаки присутствия древнего культурного слоя в шурфе не обнаружены.

**55. Шурф № 28.**

Для поисков следов культурного слоя, в районе прохождения коридора коммуникаций, на задернованной поверхности надпойменной террасы правого берега реки Кармалка, в пределах земельного участка проектируемого объекта был заложен разведочный шурф (Рис. 63). Шурф, размером 1х1 м, ориентирован по сторонам света, площадка, на которой был заложен шурф – ровная. В месте заложения шурфа были сняты географические координаты (Таблица 3). Археологические находки и/или другие признаки присутствия древнего культурного слоя в шурфе не обнаружены. По окончании работ шурф был рекультивирован.

**56. Шурф № 29.**

Для поисков следов культурного слоя, в районе на распаханной поверхности мыса между руслами реки Буа и её левого безымянного притока, в пределах земельного участка проектируемого объекта, был заложен разведочный шурф (Рис. 64). Шурф, размером 1х1 м, ориентирован по сторонам света, площадка, на которой был заложен шурф – ровная. В месте заложения шурфа были сняты географические координаты (Таблица 3). Археологические находки и/или другие признаки присутствия древнего культурного слоя в шурфе не обнаружены. По окончании работ шурф был рекультивирован.

**57. Шурф № 30.**

Для поисков следов культурного слоя, в районе прохождения коридора коммуникаций, на задернованной поверхности надпойменной террасы левого берега реки Кармалка, в пределах земельного участка проектируемого объекта был заложен разведочный шурф (Рис. 67). Шурф, размером 1х1 м, ориентирован по сторонам света, площадка, на которой был заложен шурф – ровная. В месте заложения шурфа были сняты географические координаты (Таблица 3). Археологические находки и/или другие признаки присутствия древнего культурного слоя в шурфе не обнаружены. По окончании работ шурф был рекультивирован.



**58. Шурф № 47.**

Для поисков следов культурного слоя, в районе прохождения коридора коммуникаций, на распаханной водораздельной поверхности, в пределах земельного участка проектируемого объекта был заложен разведочный шурф (Рис. 68). Шурф, размером 1х1 м, ориентирован по сторонам света, площадка, на которой был заложен шурф – ровная. В месте заложения шурфа были сняты географические координаты (Таблица 3). Археологические находки и/или другие признаки присутствия древнего культурного слоя в шурфе не обнаружены. По окончании работ шурф был рекультивирован.

**59. Шурф № 48.**

Для поисков следов культурного слоя, в районе прохождения коридора коммуникаций, на распаханной водораздельной поверхности, в пределах земельного участка проектируемого объекта, был заложен разведочный шурф (Рис. 69). Шурф, размером 1х1 м, ориентирован по сторонам света, площадка, на которой был заложен шурф – ровная. В месте заложения шурфа были сняты географические координаты (Таблица 3). Археологические находки и/или другие признаки присутствия древнего культурного слоя в шурфе не обнаружены. По окончании работ шурф был рекультивирован.

**60. Шурф № 49.**

Для поисков следов культурного слоя, в районе расположения производственной площадки, на распаханной водораздельной поверхности, в пределах земельного участка проектируемого объекта был заложен разведочный шурф (Рис. 70). Шурф, размером 1х1 м, ориентирован по сторонам света, площадка, на которой был заложен шурф – ровная. В месте заложения шурфа были сняты географические координаты (Таблица 3). Археологические находки и/или другие признаки присутствия древнего культурного слоя в шурфе не обнаружены. По окончании работ шурф был рекультивирован.

**61. Шурф № 50.**

Для поисков следов культурного слоя, в районе расположения производственной площадки, на задернованной водораздельной поверхности, в пределах

земельного участка проектируемого объекта был заложен разведочный шурф (Рис. 71). Шурф, размером 1х1 м, ориентирован по сторонам света, площадка, на которой был заложен шурф – ровная. В месте заложения шурфа были сняты географические координаты (Таблица 3). Археологические находки и/или другие признаки присутствия древнего культурного слоя в шурфе не обнаружены. По окончании работ шурф был рекультивирован.

**62. Шурф № 51.**

Для поисков следов культурного слоя, в районе расположения производственной площадки, на задернованной водораздельной поверхности, в пределах земельного участка проектируемого объекта был заложен разведочный шурф (Рис. 72). Шурф, размером 1х1 м, ориентирован по сторонам света, площадка, на которой был заложен шурф – ровная. В месте заложения шурфа были сняты географические координаты (Таблица 3). Археологические находки и/или другие признаки присутствия древнего культурного слоя в шурфе не обнаружены. По окончании работ шурф был рекультивирован.

**63. Шурф № 52.**

Для поисков следов культурного слоя, в районе расположения производственной площадки, на задернованной водораздельной поверхности, в пределах земельного участка проектируемого объекта был заложен разведочный шурф (Рис. 73). Шурф, размером 1х1 м, ориентирован по сторонам света, площадка, на которой был заложен шурф – ровная. В месте заложения шурфа были сняты географические координаты (Таблица 3). Археологические находки и/или другие признаки присутствия древнего культурного слоя в шурфе не обнаружены. По окончании работ шурф был рекультивирован.

**64. Шурф № 53.**

Для поисков следов культурного слоя, в районе расположения площадки скважин и прохождения коридора коммуникаций, на распаханной водораздельной поверхности, в пределах земельного участка проектируемого объекта был заложен разведочный шурф (Рис. 75). Шурф, размером 1х1 м, ориентирован по

сторонам света, площадка, на которой был заложен шурф – ровная. В месте заложения шурфа были сняты географические координаты (Таблица 3). Археологические находки и/или другие признаки присутствия древнего культурного слоя в шурфе не обнаружены. По окончании работ шурф был рекультивирован.

**65. Шурф № 54.**

Для поисков следов культурного слоя, в районе расположения площадки скважин и прохождения коридора коммуникаций, на распаханной водораздельной поверхности, в пределах земельного участка проектируемого объекта был заложен разведочный шурф (Рис. 76). Шурф, размером 1х1 м, ориентирован по сторонам света, площадка, на которой был заложен шурф – ровная. В месте заложения шурфа были сняты географические координаты (Таблица 3). Археологические находки и/или другие признаки присутствия древнего культурного слоя в шурфе не обнаружены. По окончании работ шурф был рекультивирован.

**66. Шурф № 55.**

Для поисков следов культурного слоя, в районе расположения площадки скважин и прохождения коридора коммуникаций, на распаханной водораздельной поверхности, в пределах земельного участка проектируемого объекта был заложен разведочный шурф (Рис. 77). Шурф, размером 1х1 м, ориентирован по сторонам света, площадка, на которой был заложен шурф – ровная. В месте заложения шурфа были сняты географические координаты (Таблица 3). Археологические находки и/или другие признаки присутствия древнего культурного слоя в шурфе не обнаружены. По окончании работ шурф был рекультивирован.

**67. Шурф № 56.**

Для поисков следов культурного слоя, в районе расположения площадки скважин и прохождения коридора коммуникаций, на распаханной водораздельной поверхности, в пределах земельного участка проектируемого объекта, был заложен разведочный шурф (Рис. 78). Шурф, размером 1х1 м, ориентирован по сторонам света, площадка, на которой был заложен шурф – ровная. В месте заложения шурфа были сняты географические координаты (Таблица 3). Археоло-

гические находки и/или другие признаки присутствия древнего культурного слоя в шурфе не обнаружены. По окончании работ шурф был рекультивирован.

**68. Шурф № 57.**

Для поисков следов культурного слоя, в районе расположения площадки скважин и прохождения коридора коммуникаций, на распаханной водораздельной поверхности, в пределах земельного участка проектируемого объекта был заложен разведочный шурф (Рис. 79). Шурф, размером 1х1 м, ориентирован по сторонам света, площадка, на которой был заложен шурф – ровная. В месте заложения шурфа были сняты географические координаты (Таблица 3). Археологические находки и/или другие признаки присутствия древнего культурного слоя в шурфе не обнаружены. По окончании работ шурф был рекультивирован.

**69. Шурф № 58.**

Для поисков следов культурного слоя, в районе расположения площадки скважин и прохождения коридора коммуникаций, на распаханной водораздельной поверхности, в пределах земельного участка проектируемого объекта был заложен разведочный шурф (Рис. 80). Шурф, размером 1х1 м, ориентирован по сторонам света, площадка, на которой был заложен шурф – ровная. В месте заложения шурфа были сняты географические координаты (Таблица 3). Археологические находки и/или другие признаки присутствия древнего культурного слоя в шурфе не обнаружены. По окончании работ шурф был рекультивирован.

**70. Шурф № 59.**

Для поисков следов культурного слоя, в районе расположения площадки скважин и прохождения коридора коммуникаций, на распаханной водораздельной поверхности, в пределах земельного участка проектируемого объекта, был заложен разведочный шурф (Рис. 81). Шурф, размером 1х1 м, ориентирован по сторонам света, площадка, на которой был заложен шурф – ровная. В месте заложения шурфа были сняты географические координаты (Таблица 3). Археологические находки и/или другие признаки присутствия древнего культурного слоя в шурфе не обнаружены. По окончании работ шурф был рекультивирован.

**71. Шурф № 60.**

Для поисков следов культурного слоя, в районе расположения площадки скважин и прохождения коридора коммуникаций, на распаханной водораздельной поверхности, в пределах земельного участка проектируемого объекта был заложен разведочный шурф (Рис. 82). Шурф, размером 1х1 м, ориентирован по сторонам света, площадка, на которой был заложен шурф – ровная. В месте заложения шурфа были сняты географические координаты (Таблица 3). Археологические находки и/или другие признаки присутствия древнего культурного слоя в шурфе не обнаружены. По окончании работ шурф был рекультивирован.

**72. Шурф № 61.**

Для поисков следов культурного слоя, в районе расположения площадки скважин и прохождения коридора коммуникаций, на распаханной водораздельной поверхности, в пределах земельного участка проектируемого объекта был заложен разведочный шурф (Рис. 83). Шурф, размером 1х1 м, ориентирован по сторонам света, площадка, на которой был заложен шурф – ровная. В месте заложения шурфа были сняты географические координаты (Таблица 3). Археологические находки и/или другие признаки присутствия древнего культурного слоя в шурфе не обнаружены. По окончании работ шурф был рекультивирован.

**73. Шурф № 62.**

Для поисков следов культурного слоя, в районе расположения площадки скважин и прохождения коридора коммуникаций, на распаханной водораздельной поверхности, в пределах земельного участка проектируемого объекта был заложен разведочный шурф (Рис. 84). Шурф, размером 1х1 м, ориентирован по сторонам света, площадка, на которой был заложен шурф – ровная. В месте заложения шурфа были сняты географические координаты (Таблица 3). Археологические находки и/или другие признаки присутствия древнего культурного слоя в шурфе не обнаружены. По окончании работ шурф был рекультивирован.

**74. Шурф № 63.**

Для поисков следов культурного слоя, в районе расположения площадки скважин и прохождения коридора коммуникаций, на распаханной водораздель-

ной поверхности, в пределах земельного участка проектируемого объекта был заложен разведочный шурф (Рис. 85). Шурф, размером 1х1 м, ориентирован по сторонам света, площадка, на которой был заложен шурф – ровная. В месте заложения шурфа были сняты географические координаты (Таблица 3). Археологические находки и/или другие признаки присутствия древнего культурного слоя в шурфе не обнаружены. По окончании работ шурф был рекультивирован.

**75. Шурф № 64.**

Для поисков следов культурного слоя, в районе расположения площадки скважин и прохождения коридора коммуникаций, на распаханной водораздельной поверхности, в пределах земельного участка проектируемого объекта был заложен разведочный шурф (Рис. 86). Шурф, размером 1х1 м, ориентирован по сторонам света, площадка, на которой был заложен шурф – ровная. В месте заложения шурфа были сняты географические координаты (Таблица 3). Археологические находки и/или другие признаки присутствия древнего культурного слоя в шурфе не обнаружены. По окончании работ шурф был рекультивирован.

**76. Шурф № 65.**

Для поисков следов культурного слоя, в районе расположения площадки скважин и прохождения коридора коммуникаций, на распаханной водораздельной поверхности, в пределах земельного участка проектируемого объекта был заложен разведочный шурф (Рис. 87). В месте заложения шурфа были сняты географические координаты (Таблица 3). Археологические находки и/или другие признаки присутствия древнего культурного слоя в шурфе не обнаружены. По окончании работ шурф был рекультивирован.

**77. Шурф № 66.**

Для поисков следов культурного слоя, в районе расположения площадки скважин и прохождения коридора коммуникаций, на распаханной водораздельной поверхности, в пределах земельного участка проектируемого объекта был заложен разведочный шурф (Рис. 88). В месте заложения шурфа были сняты географические координаты (Таблица 3). Археологические находки и/или дру-

гие признаки присутствия древнего культурного слоя в шурфе не обнаружены. По окончании работ шурф был рекультивирован.

**78. Шурф № 67.**

Для поисков следов культурного слоя, в районе расположения площадки скважин и прохождения коридора коммуникаций, на распаханной водораздельной поверхности, в пределах земельного участка проектируемого объекта был заложен разведочный шурф (Рис. 90). В месте заложения шурфа были сняты географические координаты (Таблица 3). Археологические находки и/или другие признаки присутствия древнего культурного слоя в шурфе не обнаружены. По окончании работ шурф был рекультивирован.

**79. Шурф № 68.**

Для поисков следов культурного слоя, в районе расположения площадки скважин и прохождения коридора коммуникаций, на распаханной водораздельной поверхности, в пределах земельного участка проектируемого объекта был заложен разведочный шурф (Рис. 91). В месте заложения шурфа были сняты географические координаты (Таблица 3). Археологические находки и/или другие признаки присутствия древнего культурного слоя в шурфе не обнаружены. По окончании работ шурф был рекультивирован.

**80. Шурф № 69.**

Для поисков следов культурного слоя, в районе расположения площадки скважин и прохождения коридора коммуникаций, на задернованной поверхности правого коренного берега верховьев ручья «Дальний», в пределах земельного участка проектируемого объекта был заложен разведочный шурф (Рис. 92). В месте заложения шурфа были сняты географические координаты (Таблица 3). Археологические находки и/или другие признаки присутствия древнего культурного слоя в шурфе не обнаружены. По окончании работ шурф был рекультивирован.

**81. Шурф № 70.**

Для поисков следов культурного слоя, в районе расположения площадки скважин и прохождения коридора коммуникаций, на задернованной водораздельной поверхности, в пределах земельного участка проектируемого объекта был заложен разведочный шурф (Рис. 93). Шурф, размером 1х1 м, ориентирован по сторонам света, площадка, на которой был заложен шурф – ровная. В месте заложения шурфа были сняты географические координаты (Таблица 3). Археологические находки и/или другие признаки присутствия древнего культурного слоя в шурфе не обнаружены. По окончании работ шурф был рекультивирован.

**82. Шурф № 71.**

Для поисков следов культурного слоя, в районе прохождения коридора коммуникаций, на задернованной поверхности правого коренного берега верховьев ручья «Дальний», в пределах земельного участка проектируемого объекта был заложен разведочный шурф (Рис. 94). В месте заложения шурфа были сняты географические координаты (Таблица 3). Археологические находки и/или другие признаки присутствия древнего культурного слоя в шурфе не обнаружены. По окончании работ шурф был рекультивирован.

**83. Шурф № 72.**

Для поисков следов культурного слоя, в районе расположения производственной площадки (котельная) и прохождения коридора коммуникаций, на распаханной поверхности надпойменной террасы левого берега верховьев ручья «Дальний», в пределах земельного участка проектируемого объекта был заложен разведочный шурф (Рис. 95). В месте заложения шурфа были сняты географические координаты (Таблица 3). Археологические находки и/или другие признаки присутствия древнего культурного слоя в шурфе не обнаружены. По окончании работ шурф был рекультивирован.

**84. Шурф № 73.**

Для поисков следов культурного слоя, в районе прохождения коридора коммуникаций, на распаханной поверхности надпойменной террасы левого бе-



рега верховьев ручья «Дальний», в пределах земельного участка проектируемого объекта был заложен разведочный шурф (Рис. 96). В месте заложения шурфа были сняты географические координаты (Таблица 3). Археологические находки и/или другие признаки присутствия древнего культурного слоя в шурфе не обнаружены. По окончании работ шурф был рекультивирован.

### ***Заключение.***

Территория, где проектируется объект: «Обустройство Туйметкинского поднятия Лангуевского месторождения сверхвязкой нефти». «Обустройство Нижне-Кармального поднятия Черемшанского месторождения сверхвязкой нефти». «Обустройство Нижне-Кармального поднятия Черемшанского месторождения сверхвязкой нефти. Котельная «Нижне-Кармальная-1». «Обустройство Нижне-Кармального поднятия Черемшанского месторождения сверхвязкой нефти. Котельная «Нижне-Кармальная-2». «Обустройство Нижне-Кармального поднятия Черемшанского месторождения сверхвязкой нефти. Котельная «Нижне-Кармальная-3», расположена на стыке физико-географических и историко-археологических провинций Татарстана – Центрального и Восточного Закамья. В результате проведенных полевых археологических работ установлено, что на земельных участках проектируемого объекта: «Обустройство Туйметкинского поднятия Лангуевского месторождения сверхвязкой нефти». «Обустройство Нижне-Кармального поднятия Черемшанского месторождения сверхвязкой нефти». «Обустройство Нижне-Кармального поднятия Черемшанского месторождения сверхвязкой нефти. Котельная «Нижне-Кармальная-1». «Обустройство Нижне-Кармального поднятия Черемшанского месторождения сверхвязкой нефти. Котельная «Нижне-Кармальная-2». «Обустройство Нижне-Кармального поднятия Черемшанского месторождения сверхвязкой нефти. Котельная «Нижне-Кармальная-3», каких-либо археологических материалов, свидетельствующих о наличии здесь древних поселений, а также видимых признаков древних захоронений и курганных могильников не обнаружено.

Ни один из ранее выявленных объектов культурного наследия, учтённых в настоящее время в Черемшанском муниципальном районе Республики Татарстан, не попадает в зону проведения указанных строительных работ. Новых объектов культурного наследия в ходе проведения разведочных археологических работ также не выявлено. Таким образом, в границах исследованных земельных участков объекты культурного наследия, включенные в реестр, выявленные объекты культурного наследия, либо объекты, обладающие признаками объекта культурного наследия, отсутствуют.



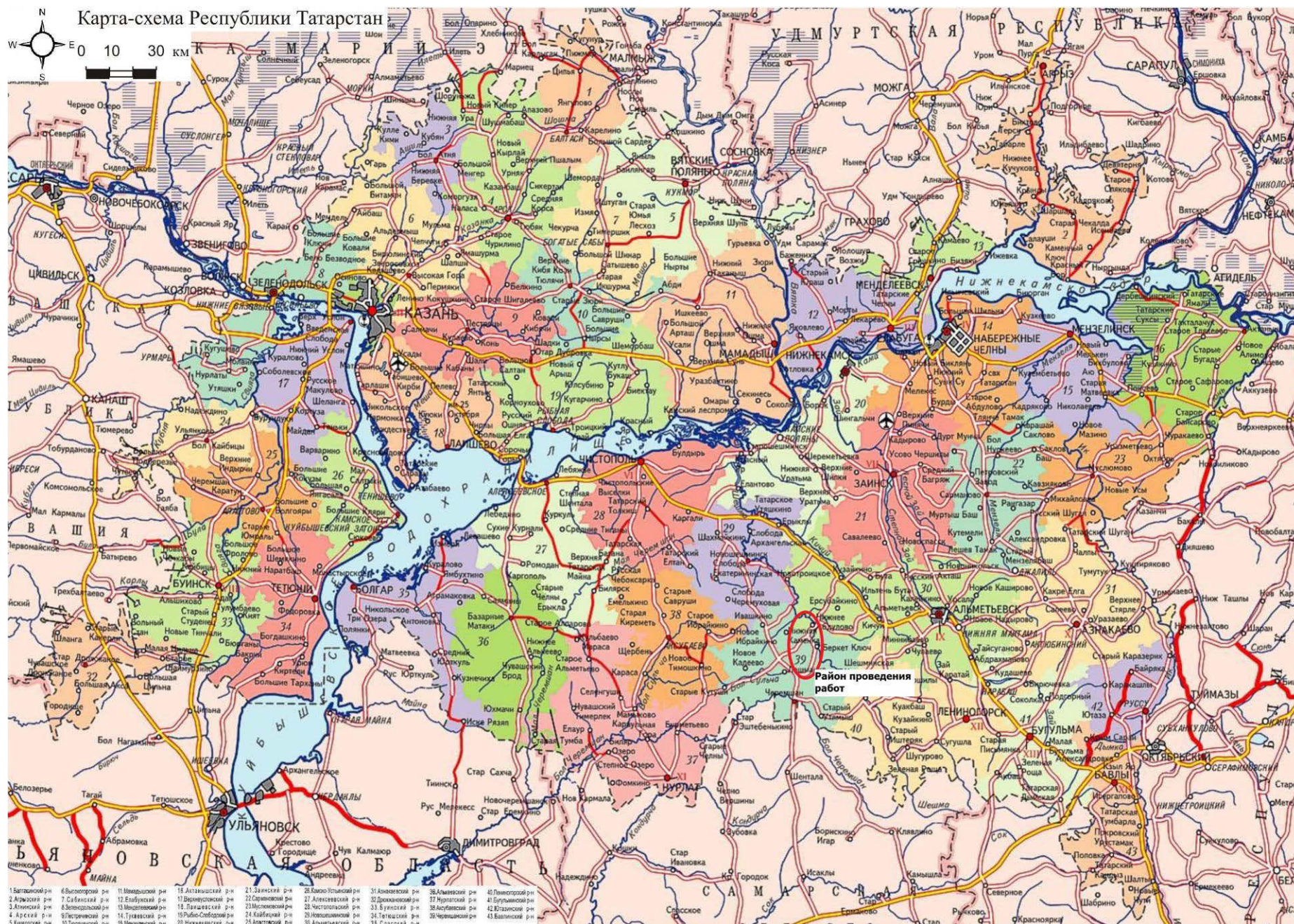






Рис. 2. Общий ситуационный план проектируемой инфраструктуры объектов: «Расширение узла подготовки и закачки попутно-добываемой со сверхвязкой нефтью воды с 3000 м<sup>3</sup>/сут до 6000 м<sup>3</sup>/сут на Ашальчинском месторождении НГДУ «Нурлатнефть»; Обустройство нагнетательных скважин № 4719, 4835а, 4847, 4849 Ашальчинского нефтяного месторождения» и «Обустройство Туйметкинского поднятия Лангуевского месторождения сверхвязкой нефти». «Обустройство Нижне-Кармального поднятия Черемшанского месторождения сверхвязкой нефти». «Обустройство Нижне-Кармального поднятия Черемшанского месторождения сверхвязкой нефти. Котельная «Нижне-Кармальная-1». «Обустройство Нижне-Кармального поднятия Черемшанского месторождения сверхвязкой нефти. Котельная «Нижне-Кармальная-2». «Обустройство Нижне-Кармального поднятия Черемшанского месторождения сверхвязкой нефти. Котельная «Нижне-Кармальная-3» и места расположения выявленных объектов культурного наследия (экспликация: Таблица 2).

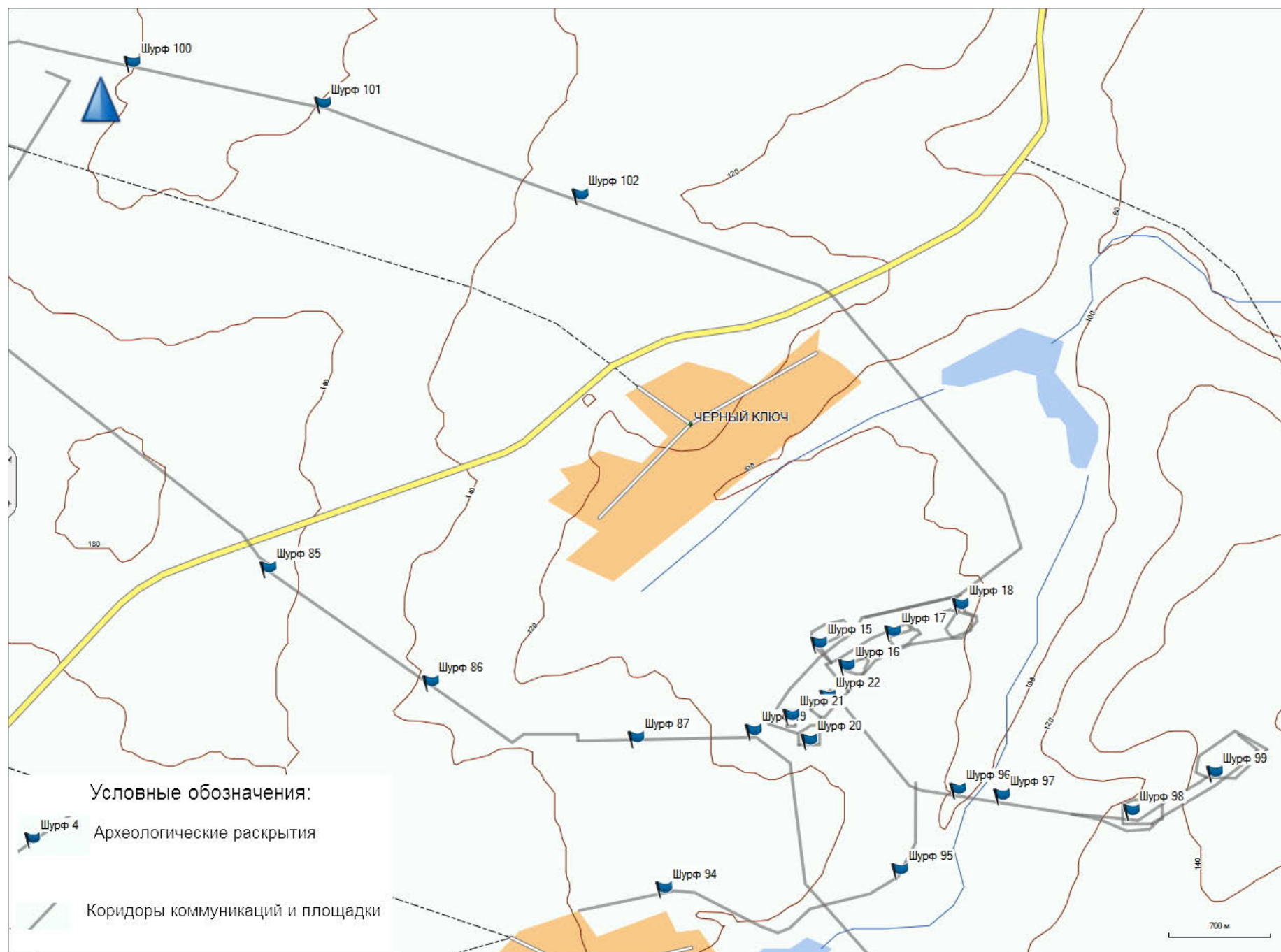


Рис. 3. Коридоры и площадки проектируемой инфраструктуры объекта и места расположения археологических раскритий (лист 1, северо-западная часть).



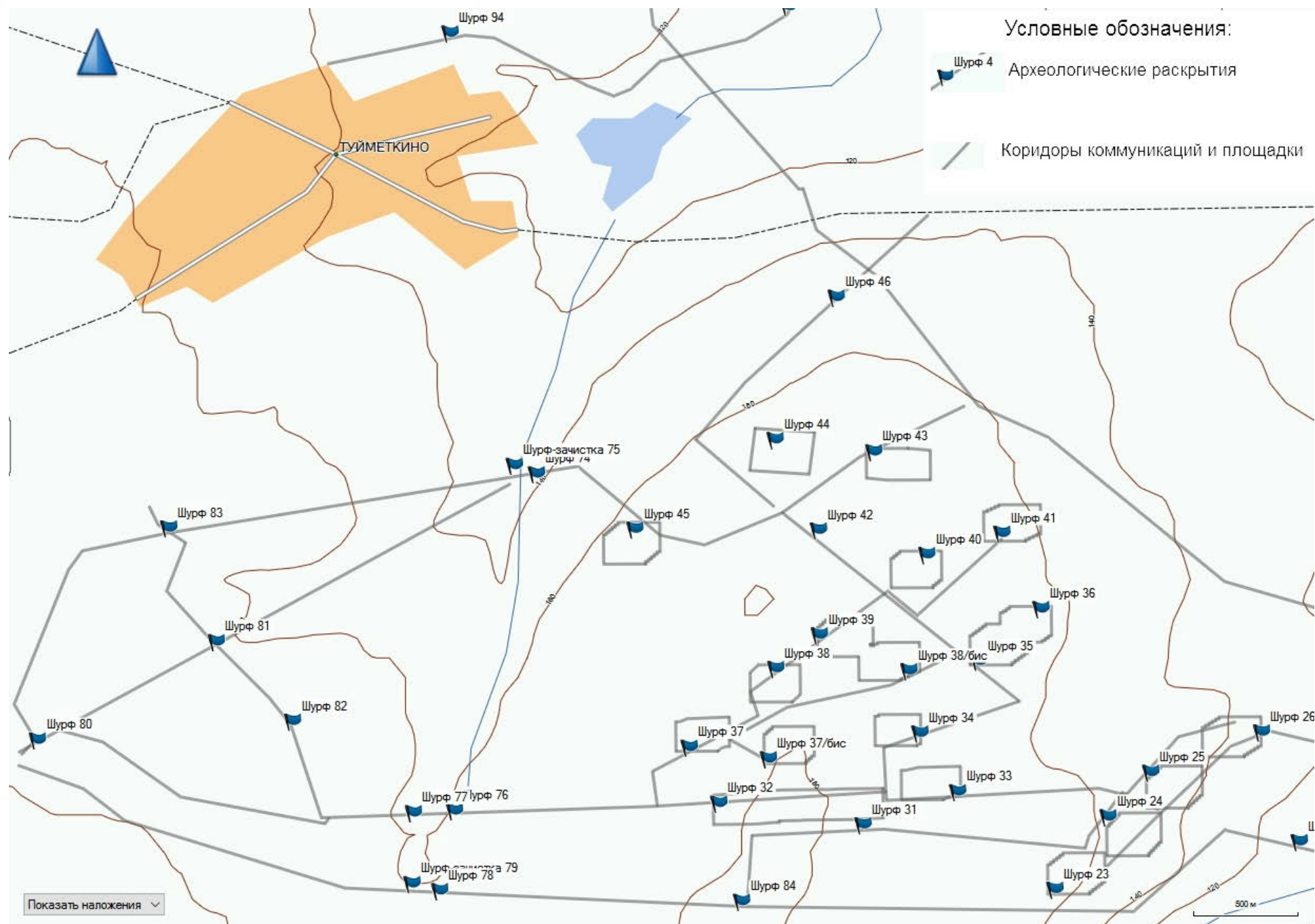


Рис. 4. Коридоры и площадки проектируемой инфраструктуры объекта и места расположения археологических раскрытий (лист 2, центральная часть).

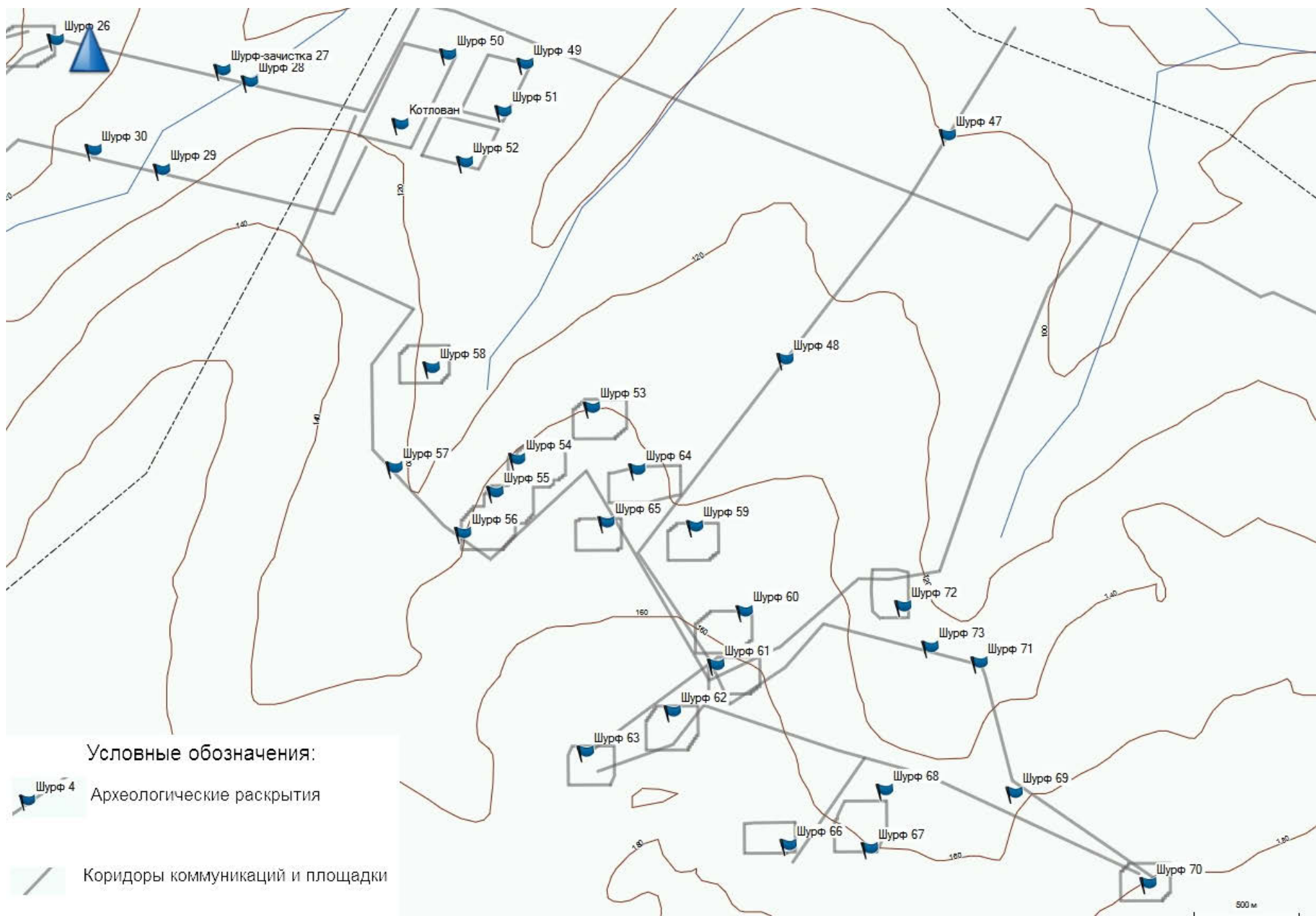


Рис. 5. Коридоры и площадки проектируемой инфраструктуры объекта и места расположения археологических раскрития (лист 3, юго-восточная часть).



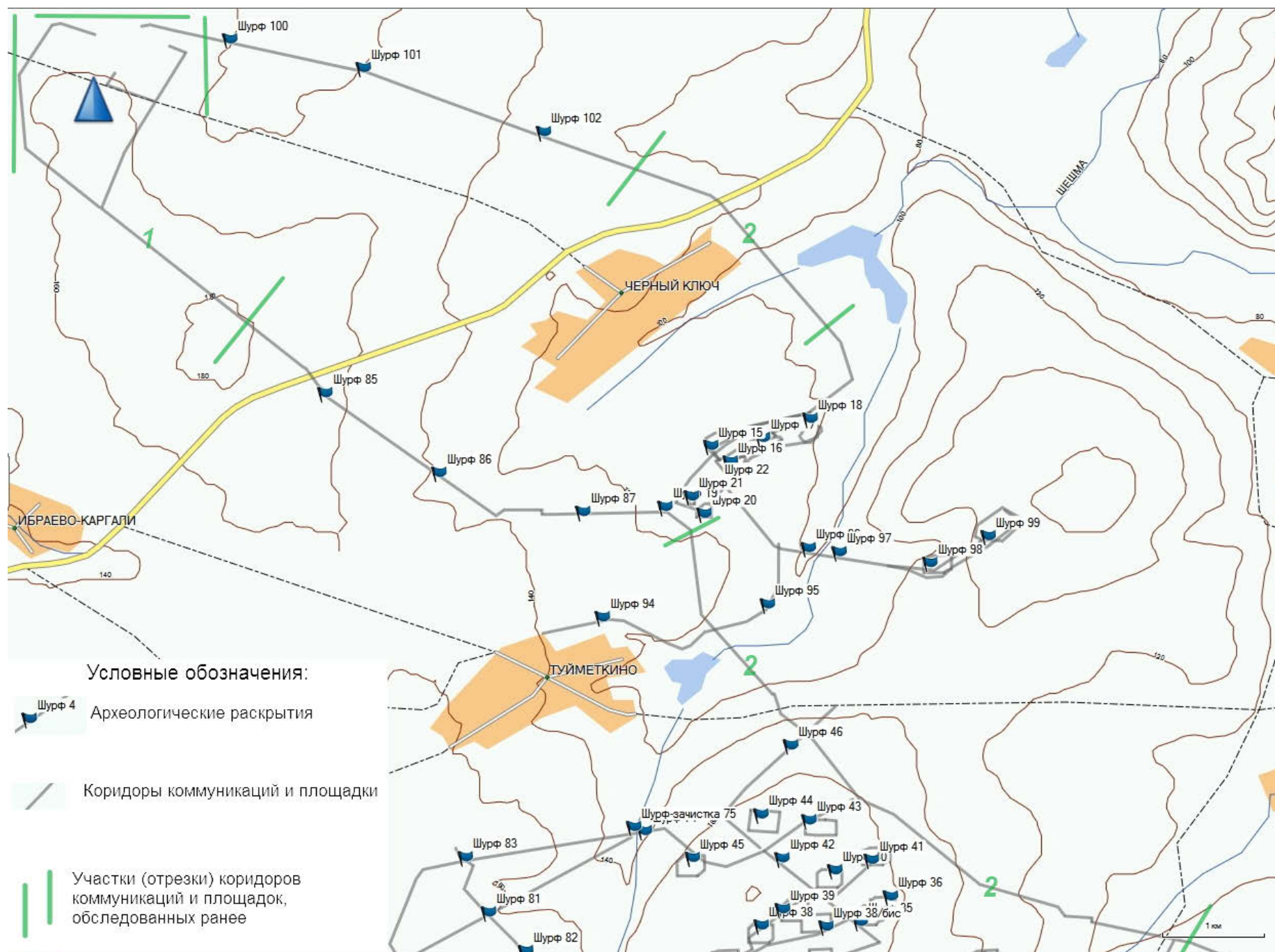


Рис. 6. Общая схема проектируемой инфраструктуры объекта, археологических раскрытий, а также участков (отрезков) коридоров коммуникаций обследованных ранее (лист 1).



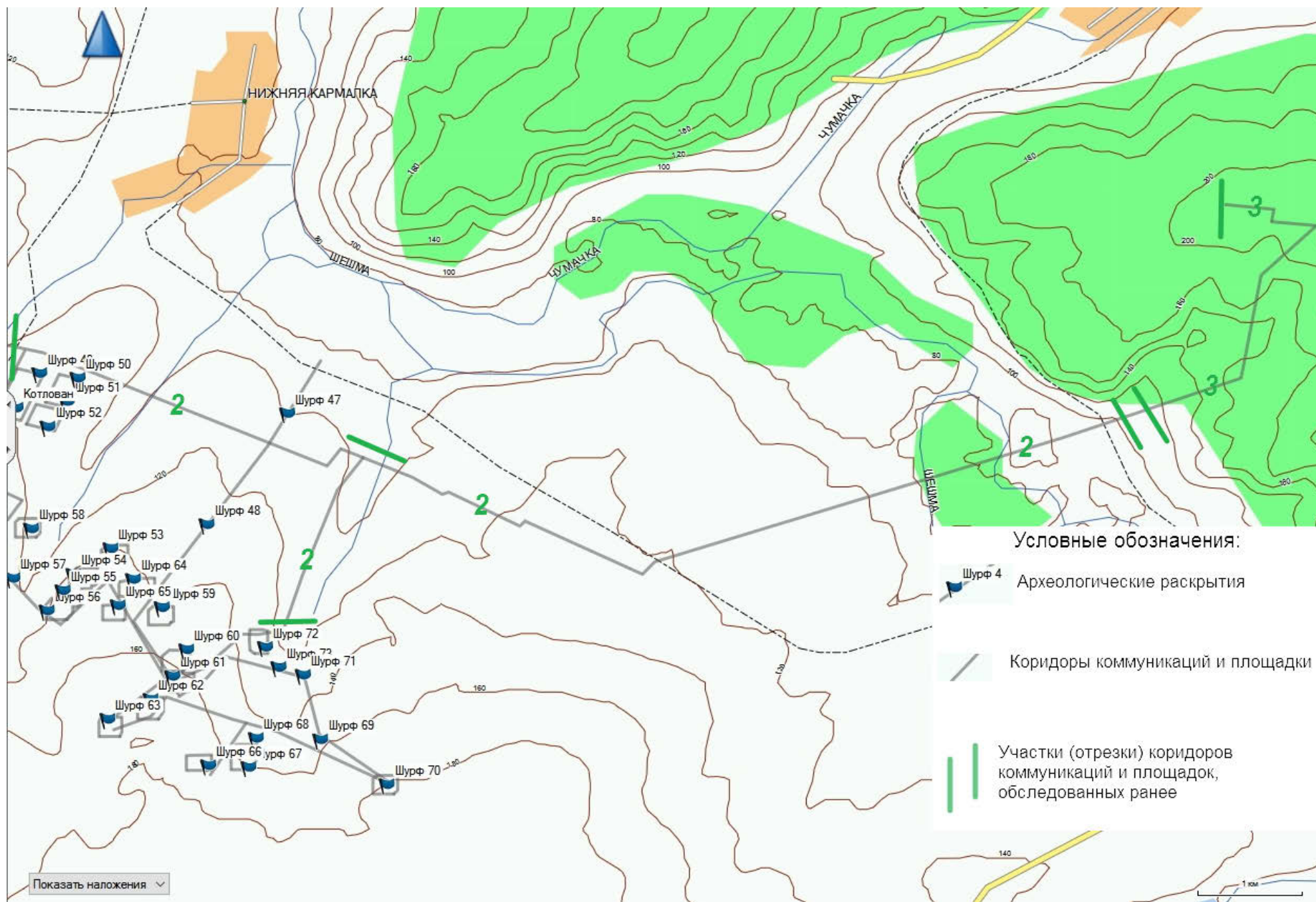


Рис. 7. Общая схема проектируемой инфраструктуры объекта, археологических раскритий, а также участков (отрезков) коридоров коммуникаций обследованных ранее (лист 2).





Рис. 8. Шурф № 15. Место заложения и район расположения площадки скважин и прохождения коридора коммуникаций, на распаханной водораздельной поверхности. Вид с юга.



Рис. 9. Шурф № 16. Место заложения и район расположения площадки скважин и прохождения коридора коммуникаций, на распаханной водораздельной поверхности. Вид с юга.



Рис. 10. Шурф № 17. Место заложения и район расположения площадки скважин и прохождения коридора коммуникаций, на распаханной водораздельной поверхности. Вид с юга.





Рис. 11. Шурф № 18. Место заложения и район расположения площадки скважин и прохождения коридора коммуникаций, на распаханной поверхности первой надпойменной террасы левого берега реки Уртачирям. Вид с юга.



Рис. 12. Шурф № 19. Место заложения и район расположения площадки скважин и прохождения коридора коммуникаций, на распаханной поверхности левого борта суходола. Вид с запада.



Рис. 13. Шурф № 20. Место заложения и район расположения площадки скважин и прохождения коридора коммуникаций, на распаханной поверхности правого борта суходола. Вид с востока.





Рис. 14. Шурф № 21. Место заложения и район расположения площадки скважин и прохождения коридора коммуникаций, на задернованной поверхности правого борта суходола. Вид с юга.



Рис. 15. Шурф № 22. Место заложения и район расположения площадки скважин и прохождения коридора коммуникаций, на задернованной поверхности правого борта суходола. Вид с юго-запада.



Рис. 16. Шурф № 85. Место заложения и район прохождения коридора коммуникаций, на распаханной водораздельной поверхности. Вид с юга.





Рис. 17. Шурф № 86. Место заложения и район прохождения коридора коммуникаций, на распаханной водораздельной поверхности. Вид с запада.



Рис. 18. Шурф № 87. Место заложения и район прохождения коридора коммуникаций, на распаханной водораздельной поверхности. Вид с северо-запада.



Рис. 19. Шурф № 94. Место заложения и район прохождения коридора коммуникаций, на задернованной поверхности надпойменной террасы левого берега реки Уртачирям. Вид с востока.





Рис. 20. Шурф № 95. Место заложения и район прохождения коридора коммуникаций, на задернованной поверхности надпойменной террасы левого берега реки Уртачирям. Вид с востока.



Рис. 21. Шурф № 96. Место заложения и район прохождения коридора коммуникаций, на задернованной поверхности надпойменной террасы левого берега реки Уртачирям. Вид с запада.



Рис. 22. Шурф № 97. Место заложения и район прохождения коридора коммуникаций, на распаханной поверхности надпойменной террасы правого берега реки Уртачирям. Вид с юга.





Рис. 23. Шурф № 98. Место заложения и район расположения площадки скважин и прохождения коридора коммуникаций, на распаханной водораздельной поверхности. Вид с юга.



Рис. 24. Шурф № 99. Место заложения и район расположения площадки скважин и прохождения коридора коммуникаций, на распаханной водораздельной поверхности. Вид с востока.



Рис. 25. Шурф № 100. Место заложения и район прохождения коридора коммуникаций, на задернованной водораздельной поверхности. Вид с запада.





Рис. 26. Шурф № 101 Место заложения и район прохождения коридора коммуникаций, на распаханной водораздельной поверхности. Вид с юга.



Рис. 27. Шурф № 102 Место заложения и район прохождения коридора коммуникаций, на задернованной водораздельной поверхности. Вид с востока.



Рис. 28. Шурф № 23. Место заложения и район расположения площадки скважин и прохождения коридора коммуникаций, на задернованной водораздельной поверхности. Вид с юга.





Рис. 29. Шурф № 24. Место заложения и район расположения площадки скважин и прохождения коридора коммуникаций, на задернованной водораздельной поверхности. Вид с запада.



Рис. 30. Шурф № 25. Место заложения и район расположения площадки скважин и прохождения коридора коммуникаций, на задернованной водораздельной поверхности. Вид с запада.



Рис. 31. Шурф № 26. Место заложения и район расположения площадки скважин и прохождения коридора коммуникаций, на задернованной водораздельной поверхности. Вид с востока.





Рис. 32. Шурф № 31 Место заложения и район расположения площадки скважин и прохождения коридора коммуникаций, на задернованной водораздельной поверхности. Вид с востока.



Рис. 33. Осмотр обнажения дневной поверхности на участке между шурфами №31 и №32. Вид с востока.



Рис. 34. Шурф № 32. Место заложения и район расположения площадки скважин и прохождения коридора коммуникаций, на задернованной водораздельной поверхности. Вид с запада.





Рис. 35. Шурф № 33. Место заложения и район расположения площадки скважин и прохождения коридора коммуникаций, на задернованной водораздельной поверхности. Вид с юга.



Рис. 36. Шурф № 34. Место заложения и район расположения площадки скважин и прохождения коридора коммуникаций, на задернованной водораздельной поверхности. Вид с юга.



Рис. 37. Шурф № 35. Место заложения и район расположения площадки скважин и прохождения коридора коммуникаций, на задернованной водораздельной поверхности. Вид с востока.





Рис. 38. Шурф № 36. Место заложения и район расположения площадки скважин и прохождения коридора коммуникаций, на задернованной водораздельной поверхности. Вид с запада.



Рис. 39. Шурф № 37. Место заложения и район расположения площадки скважин и прохождения коридора коммуникаций, на задернованной водораздельной поверхности. Вид с востока.



Рис. 40. Шурф № 37/бис. Место заложения и район расположения площадки скважин и прохождения коридора коммуникаций, на задернованной водораздельной поверхности. Вид с востока.





Рис. 41. Шурф № 38. Место заложения и район расположения площадки скважин и прохождения коридора коммуникаций, на задернованной водораздельной поверхности. Вид с юга.



Рис. 42. Шурф № 38/бис. Место заложения и район расположения площадки скважин и прохождения коридора коммуникаций, на задернованной водораздельной поверхности. Вид с севера.



Рис. 43. Шурф № 39. Место заложения и район расположения площадки скважин и прохождения коридора коммуникаций, на задернованной водораздельной поверхности. Вид с юга.





Рис. 44. Шурф № 40. Место заложения и район расположения площадки скважин и прохождения коридора коммуникаций, на задернованной водораздельной поверхности. Вид с юга.



Рис. 45. Шурф № 41. Место заложения и район расположения площадки скважин и прохождения коридора коммуникаций, на задернованной водораздельной поверхности. Вид с юга.



Рис. 46. Шурф № 42. Место заложения и район прохождения коридора коммуникаций, на задернованной водораздельной поверхности. Вид с востока.





Рис. 47. Шурф № 43. Место заложения и район расположения площадки скважин и прохождения коридора коммуникаций, на распаханной водораздельной поверхности. Вид с запада.



Рис. 48. Шурф № 44. Место заложения и район расположения площадки котельной и прохождения коридора коммуникаций, на распаханной водораздельной поверхности. Вид с севера.



Рис. 49. Шурф № 45. Место заложения и район расположения площадки скважин и прохождения коридора коммуникаций, на задернованной водораздельной поверхности. Вид с юга.





Рис. 50. Шурф № 46. Место заложения и район прохождения коридора коммуникаций, на распаханной водораздельной поверхности. Вид с юга.



Рис. 51. Шурф № 74. Место заложения и район прохождения коридора коммуникаций, на задернованной поверхности коренной террасы правого берега верховьев реки Ур-тачирами. Вид с востока.

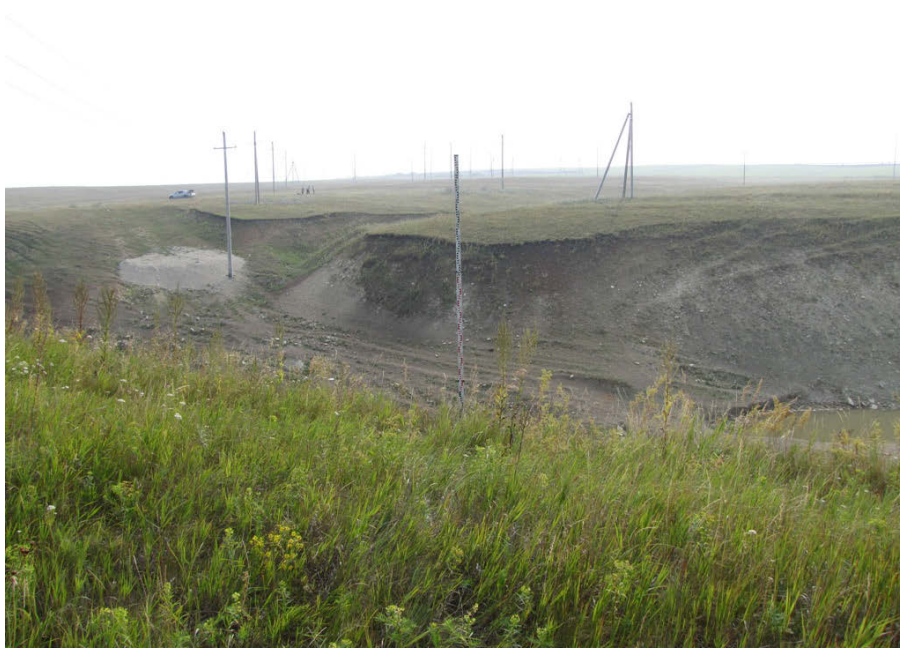


Рис. 52. Шурф-зачистка № 75. Место заложения и район прохождения коридора коммуникаций, на задернованной поверхности коренной террасы левого берега верховьев реки Ур-тачирам. Вид с запада.





Рис. 53. Шурф № 76. Место заложения шурфа №90 и район прохождения коридора коммуникаций, на задернованной поверхности коренной террасы правого берега верховьев реки Уртачирям. Вид с востока.



Рис. 54. Шурф № 77. Место заложения и район прохождения коридора коммуникаций, на задернованной поверхности коренной террасы левого берега верховьев реки Уртачирям. Вид с запада.



Рис. 55. Шурф № 78. Место заложения и район прохождения коридора коммуникаций, на задернованной поверхности коренной террасы правого берега верховьев реки Уртачирям. Вид с востока.



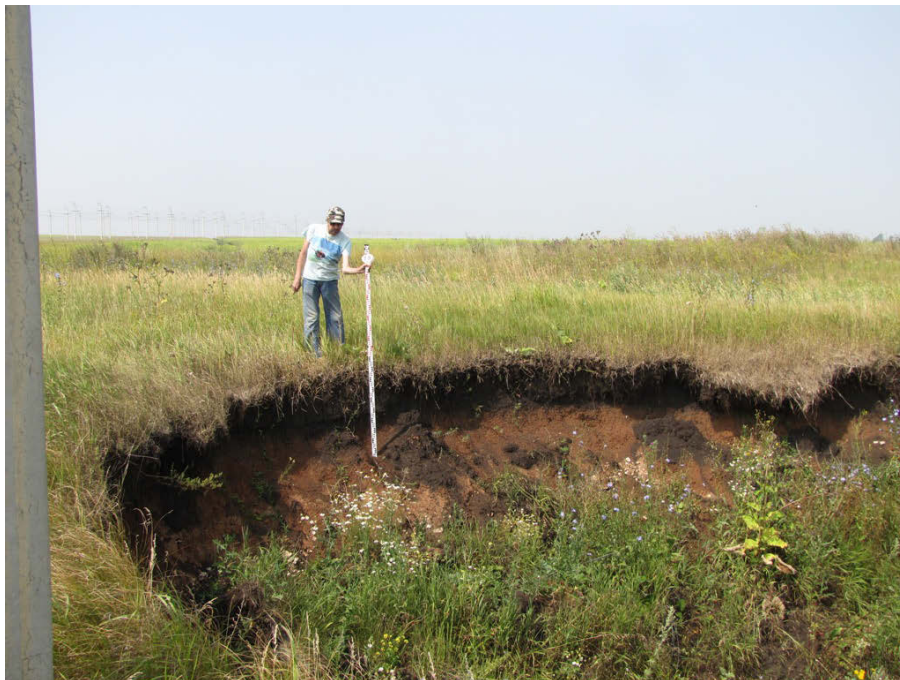


Рис. 56. Шурф-зачистка № 79. Место заложения и район прохождения коридора коммуникаций, на задернованной поверхности коренной террасы левого берега верховьев реки Ур-тачирым. Вид с востока.



Рис. 57. Шурф № 80. Место заложения и район расположения площадки скважин и прохождения коридора коммуникаций, на распаханной водораздельной поверхности. Вид с запада.



Рис. 58. Шурф № 81. Место заложения и район прохождения коридора коммуникаций, на распаханной водораздельной поверхности. Вид с востока.





Рис. 59. Шурф № 82. Место заложения и район прохождения коридора коммуникаций, на задернованной водораздельной поверхности. Вид с юга.



Рис. 60. Шурф № 83. Место заложения и район расположения площадки скважин и прохождения коридора коммуникаций, на задернованной водораздельной поверхности. Вид с запада.



Рис. 61. Шурф № 84. Место заложения шурфа №81 и район расположения площадки скважин и прохождения коридора коммуникаций, на задернованной водораздельной поверхности. Вид с востока.





Рис. 62. Шурф-зачистка № 27. Место заложения и район прохождения коридора коммуникаций, на задернованной поверхности надпойменной террасы левого берега реки Кармалка. Вид с юга.



Рис. 63. Шурф № 28. Место заложения и район прохождения коридора коммуникаций, на задернованной поверхности надпойменной террасы правого берега реки Кармалка. Вид с юга.



Рис. 64. Шурф № 29. Место заложения и район прохождения коридора коммуникаций, на задернованной поверхности надпойменной террасы правого берега реки Кармалка. Вид с востока.





Рис. 65. Обследование рекультивированной траншеи на поверхности надпойменной террасы правого берега реки Кармалка. Вид с востока-юго-востока.



Рис. 66. Обследование обнажений грунтовой дороги на склоне надпойменной террасы левого берега реки Кармалка. Вид с юга.



Рис. 67. Шурф № 30. Место заложения и район прохождения коридора коммуникаций, на задернованной поверхности надпойменной террасы левого берега реки Кармалка. Вид с запада.





Рис. 68. Шурф № 47. Место заложения и район прохождения коридора коммуникаций, на распаханной водораздельной поверхности. Вид с севера.



Рис. 69. Шурф № 48. Место заложения и район прохождения коридора коммуникаций, на распаханной водораздельной поверхности. Вид с севера.



Рис. 70. Шурф № 49. Место заложения и район расположения производственной площадки, на распаханной водораздельной поверхности. Вид с юга.





Рис. 71. Шурф № 50. Место заложения и район расположения производственной площадки, на задерживающей водораздельной поверхности. Вид с севера.



Рис. 72. Шурф № 51. Место заложения и район расположения производственной площадки, на задерживающей водораздельной поверхности. Вид с юга.



Рис. 73. Шурф № 52. Место заложения и район расположения производственной площадки, на задерживающей водораздельной поверхности. Вид с востока.





Рис. 74. Обследование обнажений котлована на территории производственной площадки. Вид с востока.



Рис. 75. Шурф № 53. Место заложения и район расположения площадки скважин и прохождения коридора коммуникаций, на распаханной водораздельной поверхности. Вид с юга.



Рис. 76. Шурф № 54. Место заложения и район расположения площадки скважин и прохождения коридора коммуникаций, на распаханной водораздельной поверхности. Вид с запада.





Рис. 77. Шурф № 55. Место заложения и район расположения площадки скважин и прохождения коридора коммуникаций, на распаханной водораздельной поверхности. Вид с запада.



Рис. 78. Шурф № 56. Место заложения и район расположения площадки скважин и прохождения коридора коммуникаций, на распаханной водораздельной поверхности. Вид с востока.



Рис. 79. Шурф № 57. Место заложения и район расположения площадки скважин и прохождения коридора коммуникаций, на распаханной водораздельной поверхности. Вид с запада.





Рис. 80. Шурф № 58. Место заложения и район расположения площадки скважин и прохождения коридора коммуникаций, на распаханной водораздельной поверхности. Вид с юга.



Рис. 81. Шурф № 59. Место заложения и район расположения площадки скважин и прохождения коридора коммуникаций, на распаханной водораздельной поверхности. Вид с востока.



Рис. 82. Шурф № 60. Место заложения и район расположения площадки скважин и прохождения коридора коммуникаций, на распаханной водораздельной поверхности. Вид с севера.





Рис. 83. Шурф № 61. Место заложения и район расположения площадки скважин и прохождения коридора коммуникаций, на распаханной водораздельной поверхности. Вид с юга.



Рис. 84. Шурф № 62. Место заложения и район расположения площадки скважин и прохождения коридора коммуникаций, на распаханной водораздельной поверхности. Вид с запада.



Рис. 85. Шурф № 63. Место заложения и район расположения площадки скважин и прохождения коридора коммуникаций, на распаханной водораздельной поверхности. Вид с севера.





Рис. 86. Шурф № 64. Место заложения и район расположения площадки скважин и прохождения коридора коммуникаций, на распаханной водораздельной поверхности. Вид с севера.



Рис. 87. Шурф № 65 Место заложения и район расположения площадки скважин и прохождения коридора коммуникаций, на распаханной водораздельной поверхности. Вид с юга.



Рис. 88. Шурф № 66. Место заложения и район расположения площадки скважин и прохождения коридора коммуникаций, на распаханной водораздельной поверхности. Вид с юга.



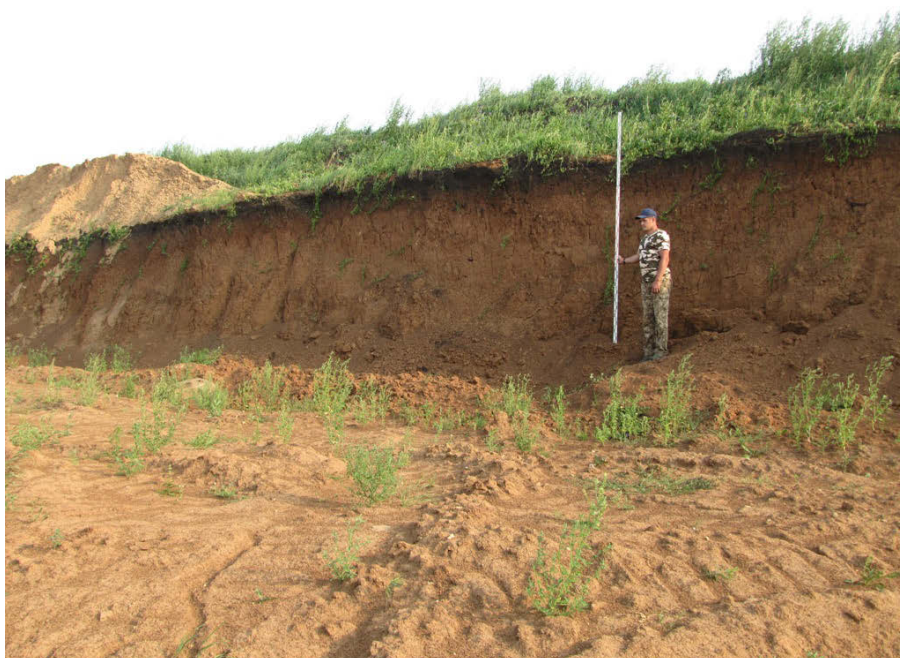


Рис. 89. Обследование обнажений на территории производственной площадки. Вид с севера.



Рис. 90. Шурф № 67 Место заложения и район расположения площадки скважин и прохождения коридора коммуникаций, на распаханной водораздельной поверхности. Вид с востока.



Рис. 91. Шурф № 68 Место заложения и район расположения площадки скважин и прохождения коридора коммуникаций, на распаханной водораздельной поверхности. Вид с юга.





Рис. 92. Шурф № 69 Место заложения и район расположения площадки скважин и прохождения коридора коммуникаций, на задернованной поверхности правого коренного берега верховьев ручья «Дальний». Вид с востока.



Рис. 93. Шурф № 70 Место заложения и район расположения площадки скважин и прохождения коридора коммуникаций, на задернованной водораздельной поверхности. Вид с севера.



Рис. 94. Шурф № 71 Место заложения шурфа и район прохождения коридора коммуникаций, на задернованной поверхности правого коренного берега верховьев ручья «Дальний». Вид с востока.





Рис. 95. Шурф № 72 Место заложения шурфа и район расположения производственной площадки (котельная) и прохождения коридора коммуникаций, на распаханной поверхности надпойменной террасы левого берега верховьев ручья «Дальний». Вид с юга.



Рис. 96. Шурф № 73 Место заложения и район прохождения коридора коммуникаций, на распаханной поверхности надпойменной террасы левого берега верховьев ручья «Дальний». Вид с запада.



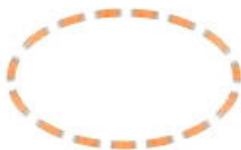
*Шурфы и шурфы-зачистки.*



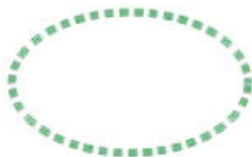
*Наблюдения в существующих котлованах и ямах.*



*Наблюдения на пашнях и в существующих траншеях.*



*Территория памятника*



*Территория рекомендуемой охранной зоны*



*Выявленный объект культурного наследия*

Рис. 97. Условные обозначения, не указанные на рисунках.





Министерство культуры Российской Федерации

# ОТКРЫТЫЙ ЛИСТ

№ 1632

Настоящий открытый лист выдан:

**Стародубцеву Максиму Валентиновичу**

паспорт 8005 № 756701

(серия номер паспорта)

на право проведения археологических полевых работ

в Республике Татарстан на территории газопровода от УПВСН-2 «Кутема» НГДУ «Нурланнефть» на УКПН «Шеима» в Черемшанском районе, напорного нефтепровода от УКПН «Шеима» до ПСП «Шеима – Калейвато» в Черемшанском, Лениногорском, Альметьевском районах, системы размещения очищенной попутно добываемой воды с очистных сооружений УПСВН «Кармалка» и стоков с УПЦДВ «Кармалка» в систему поддержания пластового давления, расширение узла подготовки и заправки попутно-добываемой со свердловской нефтью воды на Ашлячинском месторождении, обустройства наземных объектов № 4719, № 4835а, № 4847, № 4849 Ашлячинского нефтяного месторождения, Туйметанского подпития Лавкуевского месторождения, Нижне-Кармалынского подпития Черемшанского месторождения в Черемшанском, Альметьевском районах; на участках строительства и реконструкции автомобильных дорог: «Базарные Матавы – Мамызово» – Кульбаево Марас», «Базарные Матавы – Мамызово» – Сельцо Кульбаево Марас», Подъезд к пос. Красный Октябрь, «Нурлан-Чувашский Тиммер» – Петровский», «Вернее Калчурин» – Катюшино», «Саманы – Нижние Саманы», участок км 1+000 – км 3+230 в Нурланском, Альшевском районах, «Казань – Ульяновск – Старое Барышево – Камское Устье» – Малые Буртасы», «Пышное – Ямбуртское», Подъезд к с. Красные Тарханы, «Караган – Черемшан – Большое Подберезье» – Чиреево», «Большая Турма – Малая Турма», Подъезд к дер. Нижняя Кузючка в Камско-Устьинском, Тетюшском, Алаштанском, Мамарышском районах, «Мензелинск – Бурган» – Гуляково» в Мензелинском районе, «Лоса – Старая Юмья» – Верхний Кукур» в Кукурском районе, «Кивково – Кызыл-Утар» в Аннинском районе, «Казань – Йошкар-Ола» – Большой Кульбиш» – Малые Ключи» в Зеленодольском районе, Подъезд к дер. Каратаева в Чистопольском районе, автомобильной стоянки туристско-рекреационного кластера «Саяноск» вдоль автомобильной дороги «Подъезд к острову-граду Саяноск» в Зеленодольском районе; строительства производств: «Выпуск чистой терефталевой кислоты, полиметилтерефталата и линейных алифатических, а также объектов общественного пользования к ним» в Нижнекамском районе; в зоне расширения коммерческого узла учета нефти ЗАО «Татнефть» на НПС «Азнавское», строительство РВС-3000 и здания химико-аналитической лаборатории в Азнавском районе; в Самарской области в зоне капитального ремонта мостового перехода через овраг на км 1+390 автомобильной дороги Шигоны – Старый Тукаев в Шигонском районе, обустройства Калматорского, Чуркалейвского нефтяных месторождений в Калматорском, Чельно-Вершинском районах; в Ульяновской области на земельном участке с кадастровым номером 73:08:2501:933 в Мелекесском районе.

(место проведения археологических полевых работ)

На основании открытого листа

**Стародубцев Максим Валентинович**

(Ф.И.О.)

имеет право производить следующие археологические полевые работы:

археологические разведки с осуществлением локальных земляных работ на указанной территории в целях выявления объектов археологического наследия, уточнения сведений о них и планирования мероприятий по обеспечению их сохранности.

Передоверие права на проведение археологических полевых работ по данному открытому листу другому лицу запрещается.

Срок действия открытого листа: с 30 августа 2016 г. по 31 декабря 2016 г.

Дата принятия решения о предоставлении открытого листа: 30 августа 2016 г.

Первый заместитель Министра

(должность)

Дата 30 августа 2016 г.

(подпись)



**В.В.Аристархов**

(Ф.И.О.)

М.П.

008351